

Anthologie
de la
Littérature Japonaise
des Origines au XX^e siècle

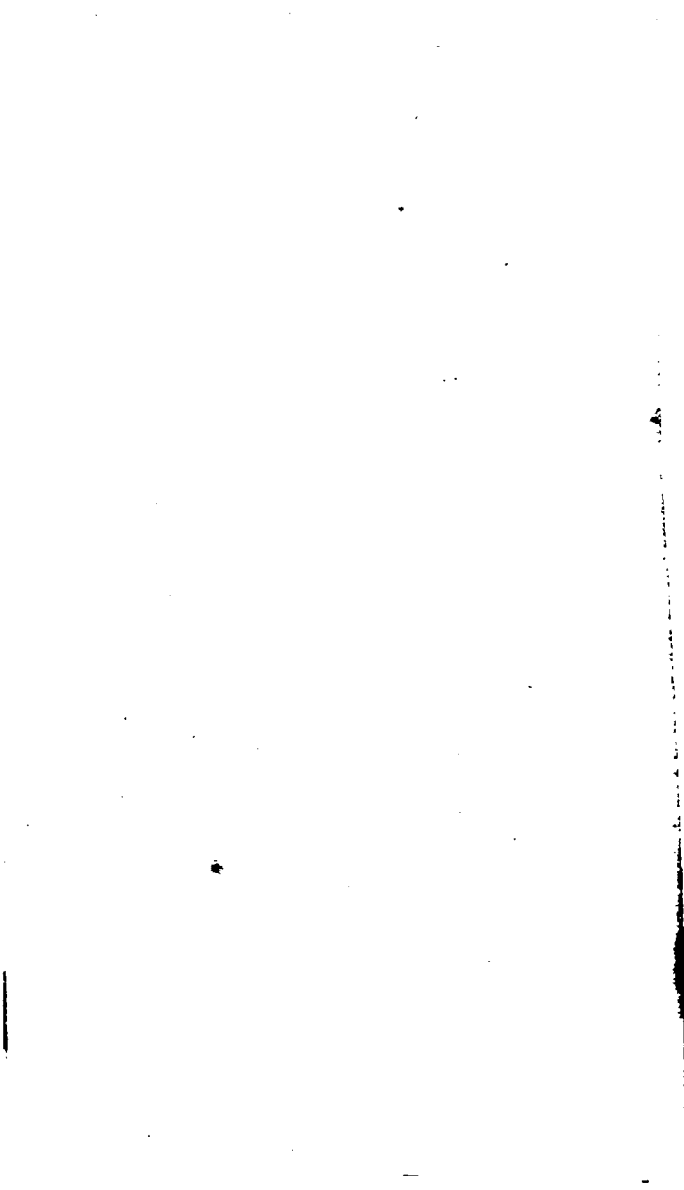
PAR

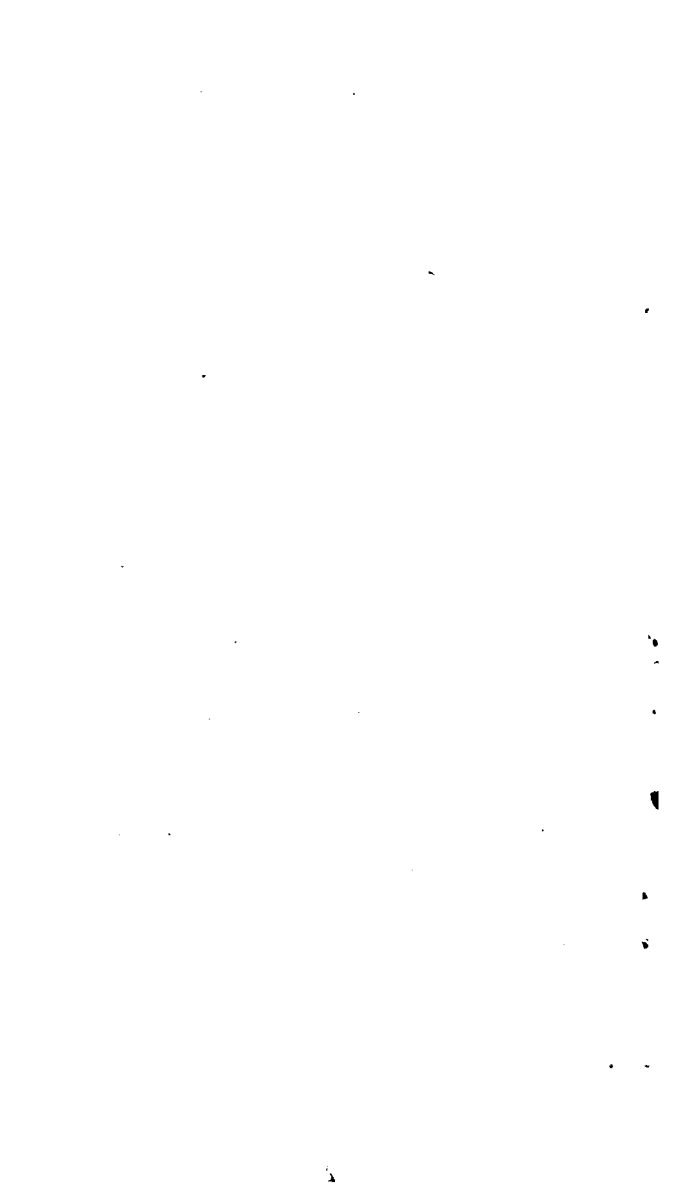
MICHEL REVON

Ancien professeur à la Faculté de droit de Tôkyô,
Ancien conseiller-légiste du Gouvernement japonais,
Chargé du cours d'histoire des civilisations d'Extrême-Orient
à la Faculté des lettres de Paris.



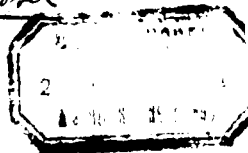
PARIS
LIBRAIRIE DELAGRAVE
15, RUE SOUFFLOT, 15







P. Roussel



ANTHOLOGIE
DE LA
LITTÉRATURE JAPONAISE



ANTHOLOGIE

DE LA

LITTÉRATURE JAPONAISE

DES ORIGINES AU XX^e SIÈCLE

PAR

MICHEL REVON

Ancien professeur à la Faculté de droit de Tôkyô,
Ancien conseiller-légiste du Gouvernement japonais,
Professeur à la Faculté des lettres de Paris.

—
CINQUIÈME ÉDITION



PARIS

LIBRAIRIE DELAGRAVE

15, RUE SOUFFLOT, 15

1923

ALD
PL
782
.F1
R4
1923

Tous droits de reproduction, de traduction et d'adaptation réservés pour tous pays.

Copyright by Ch. Delagrave, 1910.

ANTHOLOGIE

DE LA

LITTÉRATURE JAPONAISE

INTRODUCTION

Au lendemain des victoires qui révélèrent enfin leur puissance, les Japonais furent un peu surpris de voir cette fière Europe, qui avait méprisé leur évolution pacifique, admirer si fort leurs exploits guerriers. Ce que n'avaient pu faire ni l'antique beauté d'une civilisation deux fois millénaire, ni la sagesse d'une politique conciliante, quelques coups de canon l'accomplirent en un instant; les lointains insulaires, si longtemps méconnus, furent subitement jugés dignes d'entrer dans le concert des nations civilisées; et s'ils en conçurent une joie sincère, ils éprouvèrent aussi un certain étonnement. Mais, en dehors des gens dont l'enthousiasme naif éveilla leur ironie, il y avait pourtant des hommes plus sérieux qui, à travers ces événements, devinaient un peuple doué d'une forte culture matérielle et morale, d'un génie original, d'un cœur profond: et ces observateurs réfléchis, ne pouvant guère trouver de lumières certaines en des ouvrages dont la masse toujours croissante multiplie surtout les contradictions, n'ont cessé de se demander ce que

valent, au juste, ces Japonais si diversement appréciés, quels sont les caractères intimes de leur esprit, comment ils sentent, comment ils pensent. Le seul moyen de le savoir, c'est d'étudier la littérature du Japon.

I

Cette littérature, une des plus riches du monde, est malheureusement écrite dans la plus difficile de toutes les langues existantes, et même en une série de langues successives dont la compréhension a exigé les efforts de plusieurs générations de philologues indigènes. C'est dire qu'aucun Européen ne saurait l'embrasser en entier. Mais, dans cette forêt immense, on a tracé des chemins, exploré de vastes domaines, étudié de plus près certains points particuliers. L'honneur en revient surtout à la science anglaise. Grâce aux travaux consciencieux des Aston, des Chamberlain, des Dickins, des Satow et d'autres chercheurs, auxquels il convient d'ajouter aussi quelques érudits allemands, à commencer par Rudolf Lange, bien des textes déjà ont pu être élucidés. D'autre part, à côté de ces monographies, l'histoire littéraire a été l'objet de divers exposés critiques, soit au Japon, avec MM. Haga, Foujioka et autres, soit même en Europe, où M. Aston ouvrit la voie, en 1899, avec son originale *History of Japanese Literature*, en attendant que M. Florenz publiât, en 1906, sa *Geschichte der japanischen Literatur*, plus complète. Mais, jusqu'à ce jour, on n'avait encore entrepris, dans aucune langue européenne, un recueil de morceaux choisis permettant de juger la littérature japonaise en elle-même, d'une manière directe, au moyen de textes assez nombreux et assez étendus pour laisser voir au lec-

teur, dans un déroulement général de cette longue série d'écrits, toute l'évolution esthétique de la pensée indigène. C'est l'objet du présent travail.

La littérature japonaise n'étant connue que d'un petit nombre de spécialistes, je ne pouvais m'en tenir, évidemment, à une simple collection d'extraits juxtaposés. Il fallait montrer le progrès du développement historique, l'enchaînement des divers genres littéraires, la place et l'influence des principaux écrivains. J'ai donc fait courir, au-dessus de cette rangée de textes, une sorte de frise où se succèdent, brièvement esquissées, les manifestations essentielles et les figures directrices du mouvement littéraire. De même que MM. Aston et Florenz, dans leurs histoires de la littérature japonaise, s'étaient vus obligés d'éclairer constamment leurs explications par des exemples, inversement, et pour le même motif, je ne pouvais donner mes textes sans des éclaircissements préalables. On trouvera donc, dans une série de notices placées en tête des morceaux cités, une sorte d'histoire littéraire en raccourci, que je me suis efforcé de rendre aussi concise et aussi claire que possible. Ça et là, j'ai insisté davantage, par des portraits plus étudiés ou par des extraits plus abondants, sur les écrivains les plus représentatifs de l'esprit national ou de quelque genre notable; et par contre, j'ai négligé bien des auteurs secondaires que je n'aurais pu que mentionner au passage, sans profit pour le lecteur. Quant au choix des morceaux, je me suis pareillement attaché à donner les plus typiques, c'est-à-dire non pas ceux qui, à première vue, me semblaient devoir plaire au goût européen, mais simplement ceux qui me paraissaient les plus conformes au génie indigène; et, lorsque j'ai eu des doutes sur ce point, les sélections déjà faites par les Japonais eux-

mêmes, soit dans telle vieille anthologie poétique, soit dans tels recueils modernes comme ceux de MM. Souzouki et Otchiaï ou de MM. Mikami et Takatsou, m'ont aidé à suivre la bonne voie.

Pour la traduction même des textes, je n'ai visé qu'à une exactitude aussi complète que possible. Tâche ardue : car d'abord, d'une manière générale, la langue japonaise est extrêmement vague et donne souvent lieu, pour un même passage, à toutes sortes d'interprétations; puis, pendant les douze siècles qu'a traversés la littérature nationale, cette langue a subi de telles transformations que les ouvrages anciens, qui comprennent justement les livres sacrés fondamentaux, les poésies les plus originales et tous les chefs-d'œuvre de l'âge classique, ne peuvent être compris des Japonais modernes qu'au moyen de commentaires postérieurs; si bien que les philologues européens ne s'en tirent eux-mêmes, pratiquement, qu'avec le secours de lettrés indigènes particulièrement versés dans la langue de telle ou telle époque. Même avec cette aide des morts et des vivants, la pensée des vieux auteurs demeure souvent incertaine, commentateurs et interprètes aboutissant constamment à des résultats contradictoires, qui exigent de longues vérifications; et quand enfin on croit tenir le sens, on ne sait comment rendre en français les nuances de l'expression japonaise. Néanmoins, j'ai essayé de donner des versions précises et serrées; dans certains cas, j'ai pu arriver, pour ainsi dire, à photographier la pensée indigène; et par exemple, mes traductions de poésies japonaises correspondent souvent au texte original mot pour mot, toujours vers pour vers. Mais pour obtenir ce résultat, j'ai dû mettre de côté tout amour-propre d'écrivain et sacrifier sans cesse, de propos délibéré, l'élégance à l'exactitude. On ne

peut exprimer la pensée japonaise, avec ses modes particuliers, ses mouvements, ses images intimement liées aux conceptions mêmes, par un système d'équivalents qui, en faussant tout l'esprit natif, ne donnerait plus une traduction, mais un travestissement à la française. Or, je voulais montrer comment pensent les Japonais, et le seul moyen d'y parvenir était de suivre leurs développements avec une fidélité scrupuleuse.

Cette méthode un peu minutieuse devait fatalement exiger un certain nombre de notes explicatives. La plupart des orientalistes qui ont traduit des documents japonais ont évité cet inconvénient par deux procédés également commodes : analyser, sans le dire, les passages trop difficiles à rendre ou à commenter, et paraphraser, sans l'annoncer davantage, ceux que le lecteur ne comprendrait pas tout de suite ; de telle sorte qu'entre ces transformations combinées, le texte disparaît. Quelques honorables exceptions ne font que mieux ressortir la généralité de ces pratiques détestables, qui, chose curieuse, sont encore plus répandues chez les traducteurs japonais. Ces derniers, en effet, n'hésitent guère à supprimer toute l'originalité des textes pour montrer leur propre connaissance des idiotismes étrangers, ou même à habiller leurs auteurs d'un complet européen, croyant ainsi les rendre plus présentables. Au risque d'ennuyer parfois le lecteur par des notes trop abondantes, j'ai voulu réagir ; on ne trouvera ici que des traductions littérales, accompagnées des éclaircissements qu'il faut. D'ailleurs, des notes nombreuses étaient indispensables pour élucider les écrits d'une civilisation si différente de la nôtre. La nature même, qui tient tant de place dans les préoccupations des Japonais, offre un monde de plantes et d'animaux qu'il était

nécessaire de faire connaître à mesure qu'ils apparaissent dans leur poésie. La culture nationale, avec sa vie matérielle particulière, avec sa vie sociale pleine de coutumes étranges, avec sa vie morale surtout, qui comporte une philosophie, une éthique, une esthétique parfois singulières aux yeux des Occidentaux, demandait, elle aussi, à plus forte raison, des explications perpétuelles. D'autant qu'un des traits essentiels de la littérature japonaise, impressionniste comme tous les autres arts du pays, consiste justement à procéder plutôt par allusions que par affirmations nettes et à laisser sans cesse au lecteur le plaisir de deviner les perspectives lointaines d'une pensée inachevée. Cependant, pour diminuer autant que faire se pouvait la part des notes au profit du texte, je me suis attaché à donner des documents qui s'éclairent les uns par les autres : par exemple, dès le début, un livre presque entier du Kojiki répond d'avance à toutes les questions mythologiques, de même qu'un peu plus loin la Préface du Kokinnshou annonce l'esprit et le sens de quelques centaines de poésies.

Quant à la transcription des mots japonais, je n'ai pas cru devoir suivre la notation usuelle de la Romaji-kwaï, « Société (pour l'adoption) des lettres romaines » qui rend ces mots par des voyelles italiennes et des consonnes prononcées comme en anglais. Rien de plus commode que ce système, auquel sont habitués tous les japonistes, à la fois pour l'auteur, pour les spécialistes qui, comme lui, ont coutume de s'en servir, et pour les lecteurs de langue anglaise. Mais ne faudrait-il pas songer un peu, aussi, au lecteur français en général? Grâce à cette notation, reproduite aveuglément par la presse, la plupart des Français qui ont suivi, avec tant d'intérêt, les péripéties des dernières guerres ont appris

à prononcer de travers tous les noms d'hommes ou de lieux qu'elles illustraient. Dans un livre, il est vrai, on peut, tout en adoptant cette orthographe à l'anglaise, expliquer d'avance au lecteur comment il devra la retraduire en français. Mais à quoi bon lui imposer ce détour? C'est comme si, pour lui donner l'équivalence d'une mesure de longueur japonaise, on l'indiquait en yards, qu'il devrait changer en mètres. Mieux vaut aller droit au but. D'ailleurs, cette fameuse transcription, que tant d'érudits regardent comme intangible, n'est nullement exacte. Dans une consciencieuse *Etude phonétique de la langue japonaise*, préparée à Tôkyô et présentée, en 1903, comme thèse de doctorat à la Sorbonne, M. Ernest R. Edwards est arrivé à des résultats bien différents; et ses conclusions, fondées sur l'emploi du palais artificiel, du cylindre enregistreur, du phonographe, de tous les moyens dont dispose maintenant la phonétique expérimentale, ne peuvent qu'être admises, en dépit de l'ancienne orthodoxie. Par exemple, jusqu'à présent, un certain son japonais était rendu par le *j* anglais, prononcé *dji*; mais l'observation nous montre que ce son, en principe, correspond plutôt au *j* français; il est donc inutile de prendre ici l'intermédiaire trompeur de l'anglais pour enseigner aux Français un son que donne mieux leur propre langue. Pour ces raisons, tant pratiques que théoriques, j'ai adopté dans ce livre un système de transcription plus simple et plus scientifique tout ensemble. A l'exception de la diphtongue *ou*, pour laquelle j'ai gardé le *w* anglais qui aide à la distinguer des voyelles environnantes, c'est suivant l'usage de la langue française que doivent être prononcés tous les mots japonais des documents traduits ci-après.



II

Reste à mettre en lumière l'ordre que j'ai suivi pour la classification de ces documents.

L'histoire du Japon est dominée par deux grands événements qui transformèrent, dans une large mesure, les pensées et les sentiments de l'élite, et qui par conséquent marquent deux moments essentiels de l'évolution littéraire : c'est d'abord, surtout à partir du vi^e siècle de notre ère, l'introduction de la civilisation chinoise ; ensuite, celle de la civilisation occidentale, au milieu du xix^e. D'où trois périodes maîtresses qui, dans la littérature, correspondent à trois états de civilisation bien distincts : en premier lieu, le Japon primitif, avec sa culture spontanée ; en second lieu, l'ancien Japon, où la culture chinoise se superpose à la culture indigène ; en troisième lieu enfin, le Japon moderne, où la culture occidentale vient compléter les deux autres. Il semble donc qu'on pourrait distribuer les œuvres de l'esprit japonais sous ces trois catégories. Mais, d'une part, entre les deux premières, la ligne de démarcation n'est pas toujours facile à tracer, les productions de l'époque archaïque n'apparaissant qu'en des écrits du viii^e siècle, qui eux-mêmes se rattachent plutôt, par leur contenu, à cette période antérieure ; et d'autre part, entre le Japon primitif, si vaguement délimité, et le Japon moderne, qui représente à peine un demi-siècle, l'ancien Japon, avec son immense étendue dans le temps et sa prodigieuse fécondité littéraire, offre toute une série de civilisations secondaires qu'il importe de distinguer. Le plus sage est de s'en tenir aux divisions traditionnelles que les Japonais eux-mêmes ont établies, et

de rattacher les diverses floraisons littéraires à sept grandes époques historiques, illustrées par autant de changements sociaux. Jetons un coup d'œil, à vol d'oiseau, sur cette histoire générale de la civilisation dans ses rapports avec la littérature, en attendant que chaque période successive nous amène à préciser davantage les détails de notre sujet.

I. — La première période est celle qui commence aux origines mêmes de l'empire et qui s'étend jusqu'au début du VIII^e siècle après Jésus-Christ. Le peuple japonais, formé sans doute d'un mélange d'immigrants continentaux et de conquérants malais, s'établit et s'organise peu à peu ; quelques siècles avant notre ère, un chef puissant, Jimmou, fonde sa capitale dans le Yamato ; d'autres empereurs lui succèdent, qui d'ailleurs changent sans cesse le siège du gouvernement ; et dans ces conditions primitives, où la cour même est pour ainsi dire nomade, la civilisation ne se développe qu'avec peine, jusqu'au jour où Nara devient le centre solide d'un véritable progrès social. Cette époque archaïque est cependant marquée par deux faits d'une importance décisive au point de vue littéraire : l'introduction de l'écriture, qu'ignoraient les Japonais primitifs, qu'ils reçurent de la Chine, avec bien d'autres arts, par l'intermédiaire de la Corée et qui, répandue chez eux depuis le début du V^e siècle, entraîna par là même l'étude des classiques chinois ; puis, cent cinquante ans plus tard, l'importation du bouddhisme, qui, après n'avoir été tout d'abord, au milieu du VI^e siècle, qu'une vague idolâtrie étrangère, obtint dès le VII^e siècle une influence plus sérieuse qui allait s'épanouir au grand siècle suivant. Les humanités chinoises devaient jouer au Japon le même rôle que, chez nous, la Grèce et Rome tout ensemble, et le bouddhisme était destiné à exercer sur le peuple japonais une

action encore plus profonde que celle du christianisme sur les nations d'Occident. Mais, en attendant, l'antique religion naturiste du pays, c'est-à-dire le shintoïsme, conservait sa pureté primitive avec un soin d'autant plus jaloux qu'il lui fallait lutter contre un culte envahissant, et les classiques chinois n'avaient encore altéré en rien les caractères natifs de la race. Les seuls monuments littéraires que nous ait laissés cette période, à savoir des Chants primitifs et des Rituels sacrés, sont l'expression de ce génie national qui d'ailleurs, en s'assimilant avec art toutes les importations étrangères, devait conserver jusqu'à notre époque une puissante vitalité.

II. — La période suivante, qui répond au temps où Nara fut la capitale (710-784), et qui remplit en somme presque tout le VIII^e siècle, peut être appelée : le siècle de Nara. Lorsqu'on visite aujourd'hui, dans les montagnes du Yamato, les vestiges de cette illustre cité où, pour donner aux pompes de la nouvelle religion un cadre digne de leur splendeur, des artistes coréens enseignèrent à leurs confrères japonais tous les secrets de l'art bouddhique, depuis l'architecture des temples et des pagodes jusqu'aux moindres finesses de la statuaire en bois et de la peinture murale; lorsqu'on mesure la majesté de cette civilisation au colossal Bouddha de bronze qui en est resté comme la personnification grandiose; lorsqu'on s'imagine enfin le spectacle que devait dérouler, sous ses opulents costumes chinois, une cour éprise avant tout de somptueuses cérémonies, on comprend pourquoi, même au palais de Kyôto, les poètes ne cessèrent de soupirer en pensant à la gloire passée de leur ancienne capitale. Mais ce siècle, si brillant par ses arts, ne fut pas moins riche au point de vue littéraire. Inauguré par la fondation d'une première Université, dont les quatre facultés d'his-

toire, de littérature classique, de droit et de mathématiques répandirent très vite la science chinoise, il devait être marqué par un renouvellement des esprits; et de fait, nous assistons alors à un réveil simultané de la curiosité historique et du lyrisme. La prose de l'époque, représentée par des Édits solennels, par l'ouvrage capital qu'est le Kojiki et par des Foudoki descriptifs des provinces, offre en général plus d'intérêt dans le fond que dans la forme; mais la poésie arrive d'emblée à une perfection qui ne sera plus égalée et les vers du Manyôshou témoignent que, dans ce domaine, l'ère de Nara fut vraiment l'âge d'or.

III. — Cette civilisation atteint son apogée à l'époque classique, c'est-à-dire à partir du moment où Kyôto devient la capitale définitive (794), sous le beau nom de Héian-jô, « la Cité de la Paix ». Durant le ix^e siècle, le x^e et la première moitié du xi^e, la prospérité matérielle, la culture sociale et les raffinements de l'esprit se développent de concert. Les empereurs ont depuis longtemps abandonné la direction politique à l'ambitieuse famille des Foujiwara, qui bientôt, à son tour, néglige l'administration pour ne songer comme eux qu'à de délicats plaisirs. La cour est un lieu de délices, où les mœurs sont plutôt libres, mais où le luxe inspire les arts et où une douce indolence permet les rêves légers de la poésie. Tous les hôtes du palais, courtisans et dames d'honneur, sont des lettrés et des esthètes; quand ils ne sont pas occupés aux intrigues ordinaires d'une cour, ils passent leur temps à admirer des fleurs ou à visiter des salons de peinture, à échanger des vers spirituels ou à se disputer le prix de quelque concours poétique. C'est ainsi que, dès le début du x^e siècle, le Kokinshou reprend la longue série des anthologies officielles qui, peu à peu,

recueilleront pour les âges futurs les meilleures productions de chaque époque littéraire. En même temps, et par-dessus tout, on voit s'inaugurer tous les genres brillants où triomphe la prose japonaise : journaux privés, livres d'impressions, romans. Ce mouvement est favorisé, d'abord, par un rapide progrès de la langue nationale, désormais parvenue à son plein développement; puis, par l'invention de deux systèmes d'écriture, le katakana et le hiragana, qui, remplaçant l'absurde fatras de l'écriture antérieure, moitié idéographique et moitié phonétique, par deux syllabaires de quarante-sept signes abrégés ou cursifs, simplifient prodigieusement, pendant la période trop courte et dans le domaine trop restreint où ils tiennent lieu de caractères chinois, le travail des écrivains et l'effort des lecteurs eux-mêmes. Mais la principale cause de ce magnifique essor se trouve dans le milieu où il prit naissance. Aux alentours de l'an 1000, la cour d'Itchijô est le royaume des femmes d'esprit; la liberté d'allures que leur reconnaissait la vieille civilisation du pays s'accroît d'un rôle social d'autant plus important qu'elles le méritent par une finesse appuyée sur de solides connaissances; les érudits, péniblement occupés à de lourdes compositions chinoises, leur abandonnent le domaine proprement littéraire, où elles excellent tout de suite, et ce sont des femmes qui écrivent les plus grands chefs-d'œuvre nationaux. Par malheur, depuis le milieu du xi^e siècle, l'empire est déchiré par des luttes guerrières que n'a su prévenir un gouvernement civil trop faible; les clans des Taïra et des Minamoto se dressent contre les Foujiwara, puis, à leur tour, combattent pour la suprématie; la féodalité s'organise et se partage le pays. Aussitôt, décadence de la littérature, qui ne produit plus que des récits historiques médiocres. En 1186,

Minatomo Yoritomo établit à l'autre extrémité de l'empire le siège de son pouvoir militaire; bientôt il devient shôgoun : et l'époque de Héian s'achève dans les ténèbres où s'ouvre celle de Kamakoura.

IV. — Si le siècle de Louis XIV avait été suivi brusquement d'un retour à la barbarie, on aurait quelque idée du sombre moyen-âge qui succéda à la brillante culture de Kyôto. Sous Yoritomo et ses premiers successeurs, puis sous les régents Hôjô, qui, dès le début du XIII^e siècle, prennent la place des shôgouns comme ces derniers, après les Foujiwara eux-mêmes, avaient usurpé celle des empereurs, la classe militaire exerce tout le pouvoir effectif. Or, il est clair qu'un groupe qui ne songe qu'à la guerre ou aux moyens de la préparer ne saurait guère avoir d'ambitions intellectuelles. De plus, cet esprit guerrier engendra des pirateries sur les côtes de Chine et de Corée; d'où une interruption fréquente des rapports avec ces derniers pays, et par suite, l'abandon de ces études chinoises qui avaient tant fait jusqu'alors pour le progrès de la pensée nationale. Cependant, l'esprit littéraire ne disparut pas tout à fait, grâce aux moines bouddhistes, qui furent à peu près les seuls gardiens de la science durant ces temps troublés. La période de Kamakoura mériterait à peine d'être mentionnée dans l'histoire littéraire si, à côté de ses éternels récits de batailles, elles ne nous avait laissé un petit chef-d'œuvre : le livre d'impressions d'un ermite dégoûté de ce triste monde féodal. Lorsque Kamakoura, en 1333, fut réduite en cendres par un défenseur des droits impériaux, cette orgueilleuse capitale qui, dit-on, avait compté un million d'âmes, devint un simple village de pêcheurs; et si vous y allez faire aujourd'hui une petite méditation historique, vous remarquerez que, de son ancienne splendeur, il ne

reste plus que deux monuments, qui résument tout : sur une colline écartée, le temple du dieu de la Guerre, et sur l'emplacement désert des édifices disparus, un immense Bouddha qui semble regarder à ses pieds la poussière de la gloire humaine.

V. — La période qui suivit la chute de Kamakoura fut marquée par l'ascension au pouvoir, puis par la domination complète d'une nouvelle lignée de shôgouns, celle des Ashikaga. Takaouji, fondateur de cette famille, avait d'abord aidé l'empereur à renverser les Hôjô; mais ensuite, il voulut recueillir leur succession et se proclama shôgoun lui-même. Déclaré rebelle, il triompha cependant et, en 1336, remplaça le souverain régnant par un empereur à sa convenance. D'où une scission, qui dura plus d'un demi-siècle, entre la cour du Sud (nanntchô), dynastie légitime qui erra en divers endroits du Yamato, et la cour du Nord (hokoutchô), dynastie illégitime soutenue par les shôgouns et installée à Kyôto. Lorsque enfin, en 1392, les deux dynasties furent réunies en la personne d'un partisan des Ashikaga par l'abdication de son rival, le pouvoir des shôgouns n'eut plus de limites et, désormais, le vrai centre de l'empire fut le palais qu'ils habitaient, à Kyôto, dans le quartier de Mouromatchi. Cette époque comprend donc elle-même deux périodes : au xiv^e siècle, celle de Nammbokoutchô; au xv^e siècle et durant la majeure partie du xvi^e, celle de Mouromatchi, qui, troublée à son tour pendant tout le dernier tiers du xvi^e siècle, devait s'achever, en 1603, par l'avènement d'une nouvelle famille de shôgouns. La période de Nammbokoutchô, essentiellement guerrière, ressemble étrangement par là même à celle de Kamakoura : d'une manière générale, progression de l'ignorance; et comme productions littéraires, encore des histoires de combats, rachetées

de nouveau par un curieux livre d'impressions que nous devons pareillement à un bonze. Sous la période de Mouromatchi, au contraire, la paix fait renaître bientôt une cour élégante et artiste. C'est le temps où triomphent, avec les cérémonies du thé, deux formes esthétiques, l'art des jardins et l'art des bouquets, qui resteront comme les créations les plus originales de l'art japonais en général. Mais, dans le champ de la littérature, qui demande une plus longue préparation, les heureux résultats de cette tranquillité ne pouvaient être aussi rapides; après trois cent cinquante ans de guerres continues, il fallait d'abord se remettre aux études; et c'est ainsi que la période de Mouromatchi, si brillante au point de vue artistique, ne fut guère illustrée, en ce qui touche les lettres, que par un seul genre nouveau, d'ailleurs tout à fait remarquable : celui des drames lyriques connus sous le nom de Nô.

VI. — Les Ashikaga s'étant laissés aller, comme avant eux les autres shôgouns et les empereurs eux-mêmes, à négliger les soins du gouvernement, la féodalité releva la tête et l'anarchie reprit de plus belle. En même temps, depuis la découverte du Japon en 1542, une nouvelle cause de troubles arrivait de l'extérieur avec les moines portugais et espagnols, dont les intrigues fournirent à certains seigneurs locaux l'occasion d'accroître encore le désordre. C'est alors qu'apparurent, dans la seconde moitié du xvi^e siècle, trois hommes fameux qui reconstituèrent la centralisation politique : Nobounaga, un petit daïmyô qui réussit à soumettre la majeure partie du pays, déposa le shôgoun en 1573 et prit lui-même, à défaut de ce titre nominal, l'autorité effective; Hidéyoshi, un simple paysan qui, devenu le principal lieutenant de Nobounaga, compléta d'abord son œuvre par de nouvelles vic-

toires sur les seigneurs, mais ensuite, égaré par une folle ambition, alla faire la conquête de la Corée et mourut au moment où il rêvait celle de la Chine; Iéyaçou enfin, un politique de génie qui, après avoir servi Nobounaga et Hidéyoshi, puis triomphé, en l'an 1600, du fils incapable de ce dernier dans une bataille décisive, se trouva le maître suprême, joignit à l'esprit organisateur d'un Napoléon la modération d'un sage chinois, sut dompter la féodalité, unifier l'empire, imposer l'ordre à l'intérieur, la paix avec l'extérieur, et fonda ainsi sur des bases solides ce grand shôgounat des Tokougawa qui allait donner au Japon deux siècles et demi de tranquillité profonde. La période qui s'étend de son élévation au pouvoir, en 1603, à l'abdication du dernier de ses successeurs, en 1868, est une des plus belles époques de la civilisation japonaise. Avec la paix, la prospérité matérielle est revenue, et, dans ce milieu favorable, la pensée va pouvoir reflourir. La capitale des Tokougawa, Édo, devient un centre brillant qui, de nouveau, attire vers l'est presque toute l'activité artistique et intellectuelle. Le trait dominant de cette époque féconde en idées et en travaux, c'est que la littérature s'y démocratise. Tandis qu'autrefois les auteurs n'écrivaient que pour une élite restreinte, maintenant ils s'adressent de plus en plus à la multitude, qui, de son côté, exige qu'on s'occupe d'elle. C'est que, grâce à un gouvernement éclairé, l'instruction s'est répandue dans le peuple; que, par l'effet du progrès économique, les classes laborieuses ont désormais plus d'argent pour acheter des livres, avec plus de temps pour les goûter; et enfin que l'imprimerie, connue des Japonais dès le VIII^e siècle, mais développée surtout depuis la fin du XVI^e, est venue donner à ce mouvement son élan définitif.

Un autre caractère de cette littérature consiste dans sa vulgarité ; car en passant d'une fine aristocratie à une classe commerçante encore mal éduquée, les œuvres d'imagination sont tombées brusquement d'une société souvent très libre, mais toujours décente dans l'expression des idées les plus hardies, à une foule brutale qui réclame surtout une pâture pornographique. Tel est, en effet, le goût nouveau qu'indique désormais le roman, et qui apparaît aussi au théâtre. Mais, dans les classes élevées, qui ont gardé la délicate sévérité d'autrefois, auteurs et lecteurs maintiennent la dignité élégante des bonnes lettres, et, lorsqu'ils ne s'amuse pas à composer des épigrammes qui rappellent la Grèce antique, c'est dans les écrits de philosophes à la fois profonds et souriants qu'ils trouvent les plaisirs de l'esprit. La vie intellectuelle, d'ailleurs, devient alors plus intense qu'elle ne l'avait jamais été ; si le rêve bouddhique est en décadence, la morale virile des sages chinois obtient chaque jour plus de crédit ; et de cette influence chinoise, la littérature des Tokougawa tire une puissance toute nouvelle, jusqu'au jour où un groupe de penseurs nationalistes essaie, par une dernière réaction, de ressusciter le vieux shinntoïsme et prépare ainsi, avec la chute de l'ancien régime, la restauration du pouvoir impérial.

VII. — C'est alors le Japon moderne qui se révèle et qui, soudainement, grandit sous nos yeux, depuis la révolution de 1867 jusqu'à l'heure présente : c'est, sous la commotion du danger extérieur, l'organisation précipitée d'une centralisation plus ferme et plus efficace ; la décision si sage, prise par les hommes d'Etat du « Gouvernement éclairé », de renoncer à tout ce vieux Japon qu'ils aimaient pour faire face à des nécessités imprévues,

d'adopter sans retard les institutions de l'Occident pour se protéger contre l'Occident lui-même, et, puisqu'il le fallait, de s'armer à l'europpéenne, d'acquérir tous les secrets, toutes les ressources qui faisaient la force de l'étranger; enfin, c'est le mouvement spontané, l'élan de la nation qui, après quelques années de défiance et d'attente, s'intéresse comme ses chefs à la civilisation occidentale, la juge bienfaisante à certains égards, au moins dans le domaine matériel, et finit par prendre goût à ses idées elles-mêmes : le vieux Japon s'empare de ces choses européennes comme le Japon primitif s'était saisi des richesses chinoises, avec la même aisance et la même souplesse, et, pour la seconde fois, une culture étrangère s'incorpore à la civilisation nationale, qu'elle vient compléter sans l'abolir. Rien de plus curieux, assurément, que la littérature issue de cette évolution générale; car cette fois, c'est notre propre génie que nous voyons en contact avec l'esprit de la race; et dans les milliers d'essais philosophiques ou moraux, de romans, d'œuvres de critique ou de fantaisie qui chaque année sortent des presses, dans les polémiques habituelles des grandes revues et des journaux, dans les traductions mêmes qui, souvent, sont d'ingénieuses adaptations d'une conception anglaise, française ou allemande au goût indigène, nous pouvons suivre à loisir l'ardente mêlée de toutes les idées shinntoïstes, bouddhistes, confucianistes, chrétiennes, positivistes et autres qui, dans la morale comme dans la pensée pure, se disputent l'âme du pays. Mais ce renouvellement à l'europpéenne, comme la transformation à la chinoise qui avait marqué le temps des Tokougawa, n'est presque plus de la littérature japonaise; la beauté de la forme, qui, à l'époque classique, avait atteint du

premier coup une perfection souveraine, ne l'a plus retrouvée depuis ; et si l'on veut chercher une page contemporaine qui rappelle encore le vrai génie d'autrefois, c'est bien plutôt dans quelque brève poésie, composée par un fidèle de l'ancienne langue, qu'on pourra découvrir ce dernier vestige d'une littérature finie depuis bientôt mille ans.

Quel sera l'avenir de l'art littéraire au Japon ? La langue actuelle, alourdie par d'innombrables mots chinois, ne fait guère présager l'apparition future d'un beau style, à moins que les Japonais ne se décident, suivant le conseil de quelques-uns de leurs meilleurs savants, à rejeter leur absurde écriture pour adopter le système phonétique qui favoriserait un retour à la pure langue nationale. Mais ce qui est certain, d'une manière plus générale, c'est que leur fécondité littéraire dépendra surtout du point de savoir s'ils pourront désormais jouir d'une longue paix. Rien de plus évident, pour qui considère les choses en les jugeant d'après le passé. Si l'on trace, en effet, à travers les sept périodes qui viennent d'être esquissées, une sorte de courbe des valeurs, on peut observer que cette ligne, qui, des temps archaïques, s'élançait presque verticalement à la poésie superbe de Nara, puis, plus haut encore, à la prose de « l'âge de la Paix », où elle se maintient au point culminant durant plus de deux siècles, tombe aussitôt après, par une série de chutes qu'interrompent à peine de légers relèvements, d'abord avec le succès de la caste militaire à Kamakoura, puis avec les discordes intestines de Nammbokoutchô, baisse encore, après un essor trop court à l'époque de Mouromatchi, pour atteindre son point le plus bas sous Hidéyoshi, qui fut un grand général, mais qui savait à peine écrire et qui ne pouvait même pas trouver autour de lui des gens capables de négocier.

IV. — LE BŌNZÉ KICENN

Ma hutte

Est au sud-est de la capitale :

Ainsi je demeure.

Et les hommes disent

Que le monde est une Montagne de mélancolie !¹

(XVIII, Divers, 2. — H.-i., n° 8.)

V. — ONO NO KOMATCHI

La couleur de la fleur

S'est évanouie,

Tandis que je contemplais

Vainement

Le passage de ma personne en ce monde².

(II, Printemps, 2. — H.-i., n° 9.)

cette poésie repose sur un jeu de mots qui s'adresse à l'oreille d'abord, mais aussi, je crois, à l'imagination visuelle. En effet, *arashi*, « tempête », évoque l'idée d'*araki*, « sauvage ». « Tourmente » est le seul mot français qui puisse rendre un peu cette impression. D'autre part, *arashi* s'écrit avec un caractère chinois qui se compose des deux clefs « montagne » et « vent » ; ce qui exprime bien la nature de ce « Vent de la montagne ».

1. Ces vers justifient à merveille la réputation d'obscurité que Tsourayouki a faite à Kicenn (voir plus bas, Préface du *Kokinshū*, p. 148 et p. 149, n. 1). On peut les entendre, en effet, de deux façons entièrement opposées. Le fondement de la poésie est une allusion à la Montagne d'*Ouji*, dont le nom évoque, si l'on veut, l'idée de tristesse, de dégoût du monde, de mélancolie (*oushi*). Mais, ceci posé, le poète a pu vouloir dire deux choses. Ou bien, dans un sens optimiste : « Je me suis installé sur la Montagne d'*Ouji* : là, je vis tranquille et heureux ; pourquoi s'obstiner à soutenir que ce monde est une Vallée de larmes ? » ou bien, dans un sens pessimiste : « Je me suis retiré sur la Montagne d'*Ouji* : c'est là que j'ai cherché un refuge pour oublier le monde, avec ses douleurs ; et le nom même de ce lieu me les rappelle ! » La première interprétation me semble d'ailleurs préférable, « ainsi je demeure » étant une expression que les Japonais ont coutume de prendre en bonne part.

2. Ono no Komatchi (834-880), femme aussi célèbre par sa beauté que par son talent poétique. Sa *tanka* justement exprime avec un art admirable les regrets que lui cause la perte de cette beauté, rendue inutile par son orgueil. D'un bout à l'autre, une métaphore se poursuit, où la destinée de la fleur est associée à celle de la poétesse ; et cette métaphore éclate, aux deux derniers vers, en des jeux de

INDEX

Cet Index comprend, outre les titres d'ouvrages et les noms d'auteurs, les idées dominantes auxquelles peuvent se rattacher les principales formes de la littérature japonaise.

Les mots qui répondent à ces idées générales (exemple, Impressionnisme) sont distingués par des égyptiennes; les noms d'auteurs (*Narihira*) et les titres d'ouvrages (« *Kojiki* »), par des italiques.

Sur chaque point, les références les plus importantes ont été placées en premier lieu.

A

Abé no Nakamaro, 108, 109.
Aboutsou-ni, 245.
Açaka-yama, 141.
Açatada (Sous-secr. d'Etat), 118.
 Acrostiche, 170.
 Acteurs, 303-304, 405-407, 445-446; 312, 408.
 Adieux au monde (Poésies d'), 389; 367, 377, 394.
Aéba Kôson, 435.
Akahito, 86, 90-91, 147.
Aka-hon, 358.
Akazomé Émon, 123, 225.
 Allemande (Influence), 18, 434, 449.
 Allitération, 346, 393.
 Américaine (Influence), 17, 20, 430, 434.
 Anglaise (Influence), 434; 18, 333, 431, 446, 449.
 Anthologies, voir Recueils.
Ao-hon, 358.
 Appert (G.), 24.
Araï Hakouçéki, voir *Hakouçéki*.

Archaïque (Période), 9-10, 21-32.

Artwara no Narihira, voir *Narihira*; — *Youkthira*, 108.

Art japonais (dans ses rapports avec la littérature), voir Impressionnisme, Peinture, Musique, Danse, Calligraphie, Estampes, Illustrés (Livres), Décoratif (Art).

Ashikaga (Shôgouns), 14-15, 268, 276, 302-303; et voir *Mouromatchi*.

Aston (W. G.), 2; 3, 35, 177, 181, 368.

Atsoutada (Sous-secr. d'Etat), 117.

Avenir de la littérature japonaise, 19-20; 431, 435, 446, 449-450.

Ayatsouri-jôrouri, 406.

« *Azouma-Kagami* », 228.

B

« Bains publics (Le Monde aux) », voir « *Oukiyo-bours* ».

Bakinn, 359-365; 398, 378, 428.

- Bashô*, 383, 384-389; 382, 392, 395, 399.
 Bénazet (A.), 407.
 « *Benn no Nalshi Nikki* », 245.
Bimyôçai, 435.
Biwa-hôshi, 238; 302.
Bouçon, 397.
Bouddhisme (Influence du), 9-10, 24; 103, 119, 133, 136, 137, 145, 160, 165, 167, 178, 183, 187, 188-190, 202, 210, 213, 221, 226-228, 240, 246-266, 268-272, 275-301, 303-311, 339, 344, 377, 384-389, 392, 394, 399, 404, 429, 446-448.
 « *Boun-i-kô* », 342-343.
 « *Boukwa-shourei-shou* », 176.
Bounnya no Açayaçou, 116; — *Yaçouhidé*, voir *Yaçouhidé*.
 Bousquet (G.), 177.
 Brèves poésies, voir *Tanka*.
- C**
- Calembours*, voir *Jeux de mots*.
Calendrier, voir *Chronologie*.
Calligraphie, 109, 139, 208, 233; 209, 292, 301, 412, 418, 441.
Capitales, 70; 10, 11, 13, 14, 16, 250, 274, 367, et voir *Nara*, *Kyôto*, *Kamakoura*, *Edo*, *Tôkyô*.
Caractères chinois, 84, 85, 103, 144, 151, 154, 176, 195, 197, 225, 248, 250, 254, 266, 273, 278, 303, 358, 412, 436, etc., et voir *Ecriture*; — japonais, voir *Kana*.
 « Cent poésies par cent poètes », voir « *Hyakouninn-isshou* ».
Chamberlain (B. H.), 2, 35, 36, 177, 306, 382.
Chambre des Poiriers, 112; 85.
Chants primitifs, 10, 21-23; 52, 57, 69, 73, 74, 121, 140, 141.
Chinois (Livres en) 12, 33, 35, 153, 225, 228, 333.
Chinoise (Influence), 8, 9, 13, 17, 76, 100, 153, 166, 173, 177, 192, 199, 225, 272, 273, 303, 318-341; 24, 77, 99, 125, 139, 142, 151, 154, 156, 159, 203, 204, 207, 216, 228, 244, 257, 260, 268, 270, 279, 280, 283, 285, 292, 295, 326, 345, 347, 377, 386, 390, 399, 406, 449, et voir *Philosophie*.
Chœur (authéâtre), 303-304, 312, 407, 408.
 « *Choses anciennes* (Livre des) », voir « *Kojiki* ».
Christianisme (Influence du), 15, 18, 331, 434, 436, 443.
Chroniques, voir *Histoire* (Ouvrages d'); « — du Japon », voir « *Nihonngi* ».
Chronologie, 21-22, 24, 204, 230; 25, 34, 62, 78, 111, 153, 157, 167, 171, 203, 209, 245, 247, 248, 250, 266, 284, 286, 288, 363, 388, etc., et voir *Eres*.
Cinq grands hommes du Manyô (Les), 85.
Civilisation japonaise (Epoques de la), 8, et voir *Histoire*.
Comédie, voir *Farce*, *Comédie de mœurs*.
Comédie de mœurs, 407, 409-411; 17, 412.
Concours de poésie, voir *Poésie*.
Confucianisme (Influence du), 17, 272, 318-341; 106, 139, 246, 344, 347, 377, 404, 422, 425, 428, 432, et voir *Chinoise* (Influence).
Conseillers-légistes, 319; 330, 336.
Contes, 164, et voir *Contes populaires*; « *Conte du Cueilleur de bambous* », voir « *Ta-*

kétori » ; « Contes d'Icé », voir « *Icé Monogatari* » ; « — du Yamato », voir *Yamato Monogatari* » ; « — d'il y a longtemps », voir « *Konnjakou* ».
Contes populaires, 191, 358, 435 ; 52-54, 61, 79-81, 170, 173, etc.
 Coréenne (Influence), 9, 13, 21-22, 75-76, 141-171.
Critique littéraire, 138-139 ; 143, 148-149, 344, 345, etc.

D

Daïnagon, 101 ; 191, 205, 292, etc.
 « *Dai-Nihon-shi* », 333.
Daini no Sammi, 123, 177.
 Dannjourô, 446.
Danse, — sacrée, 48, 68, 102, 302, 311, 416 ; — dramatique, 302-303, 309-311, 312, 316-317, 405 ; — privée, 291, 298, 436.
Dazaï Shountai, 390.
 Décoratif (Art), 15, 205-206, 233, 283, 292 ; 10, 110, 168, 211, 216, 253, 286, 292, 295, 301, 304, 308, 333, 342, 353, 358, 366, 397, 425, 427, etc.
 Denngakou, 302.
 Dickens (F. V.), 2, 85.
 Dieux, voir « *Kojiki* ».
 Dix Sages (Les) de l'école de Bashô, 389-393.
Dôinn (Bonze), 132.
Dôshoun, 319.
Drame : lyrique, 302-317 ; 15, 104, 268, 405, 406 ; — historique, 407, 411-429 ; 276, 365, 412, 446.

E

« Ecole des femmes (La Grande) », voir « *Onna Daigakou* ».
Ecrits intimes, voir Jour-

naux privés, et Impressions (Livres d').
Ecriture, 9, 12, 19, 35, 85, 137 ; 24, 147, 170, 201, 249, 320, 344, 383-384, 441, et voir Caractères chinois, Kana, Langue, Calligraphie.
Edits impériaux, 33-34 ; 11, 26, 343.
 Edo, 16, 401, 438, 440 ; et voir Tokougawa (Epoque des).
Education, 9, 10-11, 16, 137, 208, 233, 321, 332, 348, 430-431, 451 ; 109, 142, 176-177, 195, 248, 319-330, 336, 337, 344-345, 376, 384, 396, 436, 438, 441, etc.
 Edwards (E. R.), 7.
 « *Eigwa Monogatari* », 225-228 ; 229.
Eikei (Bonze), 119.
Etkenn, 319-330.
 Empereurs, 9, 11, 13, 14, 17, 33, 69-70, 184, 273, 274, etc. ; et voir Mikado, Empereurs poètes.
Empereurs poètes, 84, 142, 147, 206-208, 350, 452 ; 21-23, 78, 88, 106, 113, 127, 130, 141, 236, 406, 450-451.
 « *Ennghishiki* », 24.
 « *Enntairéki* », 277.
 Enomoto, 438, 439, 446.
 Envoi, voir Hannka.
Epigramme japonaise, 382 ; voir Haïkaï.
 Eres, 24 ; 33, 149, 192, 267, 357, 430, etc., et voir Chronologie.
 Esope (Fables d'), 434.
 Esotérisme, 192.
 Espagnole (Influence), 15, 406.
 Essais, voir Impressions (Livres d').
 Estampes, 358 ; 214, 239, 308, 367, 390, etc., et voir Peinture.
 Estrade (J.), 367.
Etsoujinn, 389, 393.

Européenne (Influence), 8, 15, 17-18, 383, 430-431, 483, 434, 435, 436, 440, 449; et voir Allemande, Anglaise, Espagnole, Française, Hollandaise, Portugaise, Russe.

F

Farce (La), 311-317; 369, 405, 408.

Femme japonaise (Rôle de la) dans la société, 11-12, 39, 42, 48, 58, 73, 75, 97, 104, 121, 122, 124, 125, 127, 141, 175-177, 185, 186, 195-197, 207, 210, 239, 321-330, 415, 436, 451; — dans la littérature, 11-12, 22, 69, 78, 88, 103-104, 114, 116, 121-128, 131, 133-135, 141, 146, 153, 174, 175-190, 195-224, 225, 350, 394-396, 405, 449, 451, 452.

Florenz (K.), 2; 3, 35, 177, 196, 199, 310, 368.

Foudoki, 78-81; 11, 138.

Foujioka (S.), 2, 197.

Foujiwara, 11, 12, 13, 47, 130, 176, 177, 225, 275, 280, 451, etc.; *Foujiwara no Aktçouké*, 112, 131, 132; — *Fouyoutsougou*, 176; — *Iétaka*, voir *Karyou*; — *Kanéçouké*, voir *Kanéçouké*; — *Kinntô*, voir *Kinntô*; — *Ktyoçouké*, 132; — *Korétada*, voir *Kenn-tokvu Kô*; — *Maçatsouné*, 136; — *Mitchinobou*, 120; — *Mitçhitoshi*, 112; — *Mototoshi*, 129; — *Nobouyoshi*, 349; — *Okikazé*, 111, 120; — *Sadayé*, voir *Téika*; — *Sadakata*, 114; — *Sadayori*, voir *Sadayori*; — *Sançada*, 131, 283, 403; — *Sanékata*, 120; — *Séigwa*, 319; — *Tadahira*, voir *Télshinn Kô*; — *Tadamitchi*, 130,

136; — *Taménari*, 228; — *Tamétoki*, 176; — *Toshinari*, voir *Shounzei*; — *Toshiyouki*, 110; — *Yoshitaké*, 120; — *Youkinari*, 122, 125.

« *Foukouô Hyakou-wa* », 431-434.

Foukoutchi Ghennitchitô, 446.

Foukouzawa Youkitchi, 430-434.

Française (Influence), 431; 18, 235, 434, 449.

G

« *Ghempei Séiçouiki* », 227-238, 241-244; 267.

Ghenné (Bonze), 268.

« *Ghenni Monogatari* », 175-190, 198-199; 122, 141, 191, 197, 209, 223, 285, 287, 341, 342, 358, 359.

« *Ghenni rustique* », voir « *Inaka Ghenni* ».

Ghidayou, voir *Jôrouri*.

Ghyôçon (Archevêque), 126.

Ghyôki (Bonze), 261.

Giles (H.-A.), 326.

Goblet d'Alviella (Comte), 46.

« *Gocennshou* », 111; 78, 113, 115, 116, 117, 120, 193, 220.

Go-Kyôgokou (Régent de), 135.

Goraï (K.), 431.

« *Goshouishou* », 112; 117, 120-123, 125-129.

Go-Toba (Empereur), 236; 238, 245, 331, 333.

Go-Tokoudaiji (Ministre du), voir *Foujiwara no Sançada*.

« *Grandeur et décadence des Minamoto et des Taïra* », voir « *Ghempei Séiçouiki* ».

« *Grand Miroir (Le)* », voir « *Oh-Kagami* ».

Grecs (Mythes) au Japon, 50, 54, 71; 37, 39-42, 70, 124, etc.

Griffis (W.-E.), 439.

- Guerre (Influence de la)**, 19-20; 13, 14, 15-16, 17, 21, 97, 232, 251, 294, 368, 415, 419, 427, et voir Guerre (Récits de), Paix (Influence de la).
- Guerre (Récits de)**, 237, 267; 13, 14, 228, 245, 275, 354.
- « Gulliver », 434.
- M**
- Haga (Y.)**, 2.
- « Hagaromo », 305-311.
- Haiboun**, 399; 397, 404.
- Haïkaï**, 381-399; 400, 404, 453.
- Haïkou**, 382, voir Haïkaï.
- « Hakkenn denn », 360-365, 378.
- Hakoucéki**, 319, 330-336.
- Hakou Kyo-i**, 338-339.
- Hakou Rakou Tenn**, 207; 260, 285.
- Hannka**, 90; 91, 94, 98.
- « Hannkampou », 230, 334-336.
- Harmonie de la langue**, 23.
- Harouko (Impératrice)**, 451, 452; 217.
- Haroumitchi no Tsouraki**, 107.
- « Hatchidai-shou », voir « Sanna-daïshou », « Goshouïshou », « Kinnyôshou », « Shikwa-shou », « Sennzaïshou », « Shinn-Kokinshou ».
- Hatchimonnjiya**, 351.
- Hayashi Razan**, 319.
- Héian (Epoque de)**, 11-13, 100-231; 19, 232, 358, 382.
- « Héiji Monogatari », 237; 267.
- « Héiké Monogatari », 237-241; 267, 446.
- Hennjô (Evêque)**, 101, 148; 111, 310.
- « Hinngô Hyakou-wa », 431.
- Hiragana**, 12, 137; 153, 358, et voir Kana.
- Hirata**, 341, 348-350.
- Histoire japonaise (Période de l')**, 8-9; et voir Archaïque (Période), Nara, Héian, Kamakoura, Nammbokoutchô, Mouromatchi, Tokougawa, Méiji.
- Histoire (Ouvrages d')**, 34-36, 77-78, 164, 230-231, 333, 341, 344, 348, 430, 435; 11, 21, 24, 179, 199, etc., et voir Chinois (Livres en), Historiques (Récits).
- Histoire philosophique**, 267, 272.
- Historiques (Récits)**, 164, 225-228, 228, 237, 238, 241, 267-268, 272, 282, 354; 13, 14, etc., et voir Guerre (Récits de).
- Hitomaro**, 83, 87-90, 147, 151.
- Hitoshi (Conseiller)**, 116.
- « Hizakourighe », 267-276, 265, 378.
- Ho-déri (Danse de)**, 68, 202.
- « Hôghenn Monogatari », 287, 267.
- Hôjô (Régents)**, 13-14; 333.
- « Hôjôki », 245-266; 13, 107, 275, 288.
- Hokkou**, 382; 390, 400, 453, et voir Haïkaï.
- Hokouçai**, 358, 360, 367.
- Hokoushi**, 389, 393.
- Hollandaise (Influence)**, 383, 434, 441.
- Homériques (Epithètes)**, voir Makoura-kotoba.
- Horikawa (Dame d'honneur)**, 131.
- Hôshôji (Bonze du)**, voir Foujwara no Tadamitchi.
- « Hototoghichou », 426-445.
- Hôzenn (Bonze)**, 289.
- « Huit Chiens (Histoire des) », voir « Hakkenn denn ».
- « Huit règnes (Recueil des) », voir « Hatchidai-shou ».
- Humoristes**, 265-330, 332 et

- suiv., 399, 400-405, 434, 435.
 « Hutte de dix pieds (Livre d'une) », voir « Hôjôki ».
 « Hyakouninn-isshou », 233, 234 et la note 2; 101, 112-113, 199, 310, 401, 403.
 Hymne national, 143.
- I
- Icê* (dame d'honneur), 114, 124.
 « *Icê Monogatari* », 164, 169-172; 103, 191.
Icê no Ohçouké, 124.
Iéyaçou, 16, 20, 384, 414.
Ikkou, 365-376; 358, 377, 378, 435.
 Illustrés (Livres), 358.
 « *Ima-Kagami* », 228.
Imayô-outa, 136-137.
Impou mon-inn no Tayou, 134.
 Impersonnalité, 84.
Impressionnisme (dans l'art et dans la littérature), 6, 82, 83, 105, 304, 382, 449-450, et voir Impressions (Livres d').
Impressions (Livres d'), 195; 12, 13, 15, 152, 194-224, 246-266, 275-301, 435.
 Imprimerie, 16.
 « *Inaka-Ghennji* », 358-359; 180, 378.
 Indienne (Influence), 166, 173, 187, 191, 258, 269, 276, 363, etc., et voir Bouddhisme.
Influences étrangères : voir Chinoise, Coréenne, Indienne; Américaine, Européenne.
Ino-oué (Marquis), 333, 446, 450.
Ino-oué Tetsoujirô, 449.
 Introduction (en poésie), 83.
Iroha, 137.
Ishikawa Gabô, 400, 402.
Ishikawa (T.), 278.
- Issa*, 398-399.
Itagaki (Comte), 431.
 « *Itchidaï-Onna* », 351-353.
Itchijô (Empereur), 12, 179, 193, 205-208, 224, 225.
Itô (Prince), 235, 333, 446, 450.
 « *Izayoi Nikki* », 245.
Izembo, 393.
Izoumi Shikibou, 122, 124, 152.
 « *Izoumi Shikibou Nikki* », 152.
 « *Izoumo Foudoki* », 79-81; 83.
- J
- Jakourens* (Bonze), 133.
 Japon, 273; et voir Yamato.
 Jaunes (Couvertures), 358; 365.
 Jeu de cartes littéraire, 233-234.
Jeux de mots (dans la poésie), 83, 171; — auditifs, voir Makoura-kotoba, Jo, Kennyôghenn; — visuels, 103, 144, etc.
 Jeux poétiques, 382; 199, 207, etc.
Jidaï-mono, 407, voir Drame historique.
Jienn (Archevêque), 136.
Jimmou (Empereur), 9, 21-23, 69-70, 272, 274-275, 342.
 « *Jinnô-Shôtôki* », 272-275.
Jishô et Kicéki, 351.
Jitô (Impératrice), 33, 34, 87, 88.
Jitsourokou-mono, 254; voir Roman historique.
 Jo (préfaces), 139.
 Jo (en poésie), 83.
Jocenn, 394.
Jôçô, 389, 392.
Jôrouri, 406, 408; 326.
 « *Jôrouri Joundan-zôshi* », 406.
Jountokou (Empereur), 236, 280.
 « *Journal de Toça* » voir « *Toça Nikki* ».
Journaux privés, 122, 152, 153-163, 177, 194, 245; 12, 186, 197, 345.

Jugements d'Ôoka », voir
Ôoka Séidan ».

K

Kabouki, 405, 445; ancien —,
405-406, 408; nouveau —, 407,
412-429, 446-448.

Kada no Azouma-maro, 341,
342.

Kaéshi-outa, voir **Hannka**.

« **Kaghérô Nikki** », 152.

Kagoura, 48, 302, 311; et voir
Danse.

Kaïbara Ekikenn, voir **Ekikenn**.

Kakinomoto no Hitomaro, voir
Hitomaro.

Kamakoura, 13; voir **Kamakoura**
(Période de).

Kamakoura (Ministre de), 232-
233.

Kamakoura (Période de),
13-14, 232-266; 19, 113, 228,
275, 349.

Kami no kou, 83; 234, 382, 390,
403.

Kamo Mabouchi, voir **Mabou-
tchi**.

Kamotchi Maçazoumi, 85.

Kamo Tchômel, voir **Tchômel**.

Kana, 12, 19, 137; 147, 153, 170,
201, 320, 358, 398.

Kanéçouké (Sous-secr. d'Etat),
115, 164, 176.

Kanngakousha, 318-341;
377, 381, 389, 390.

Karyou, 235, 286.

Ka-shou, 233; 259, 276.

Katakana, 12, 137, et voir **Kana**.

Katô Hiroyouki, 431.

Katsou (Comte), 439.

Katsoubé Magao, 400, 402-403.

Kawagoutchi (Baron), 453.

Kawara (Ministre de), voir **Mi-
namoto no Tôrou**.

Kéitchou, 341.

Kenkô, 275-301; 246.

Kenntokou Kô, 118.

Kennyôghenn, 83, 304.

Kibi no Mabi, 137.

Ki-byôshi, 358; 365.

Kicenn (Bonze), 103, 148.

Kii (Dame d'honneur), 128.

Kikakou, 389-390; 387.

Kimi ga yo, 143.

Kinntô, 112, 122, 292; 126, 339.

Kinntsoundé, 235.

« **Kinnyôshou** », 112; 124, 126,
128-130.

Ki no Tokiboumi, 112; — **To-
monori**, voir **Tomonori**; —

Tsourayouki, voir **Tsou-
rayouki**.

Kitabataké Tchikafouça, 272-
275.

Kitamura Kighinn, 341; 200.

Kiyowara, 195; — **no Foukaya-
bou**, 106, 195; — **Motoçouké**,
112, 117, 195.

Kôbô Daïshi, 137.

« **Kojiki** », 6, 11, 34-78, 344; 21-
23, 27-31, 79, 80, 87, 88, 97,
120, 121, 124, 128, 131, 134,
138, 140, 235, 252, 273-274, 284,
302, 342, 343, 422, 450, 452.

« **Kojikidenn** », 344; 35, 36, 348.

Kojima (Bonze), 268.

« **Kokinshou** », 100-111; 11, 84,
117, 138, 146, 148-151, 207, 208,
220, 232, 286, 350.

« **Kokinshou (Préface du)** »,
voir **Préface**.

« **Kokin-waka-shou** », 150;
voir « **Kokinshou** ».

Kôkô (Empereur), 106.

« **Kokon Hyakou Baka** », 377.

« **Kokoucennya Kassenn** », 407.

Komagakou, 311.

Komatchi (Poétesse), 103, 104,
149, 235.

« **Konjakou Monogatari** », 191-
194.

Korétchika (Mère de), 121.

« **Koshidenn** », 348.

- Koshikibou** (Dame d'honneur), 183, 202, 211, 282, 288, 295, 326, 361, 363, 417, etc.
 124.
Kouçari, 305.
Kouça-zôshi, 354, 357, 358; voir Roman romanesque.
Kouninobou, 262.
Kouro-hon, 358.
Kouronoushi, 104, 149.
 « *Kouro-shio* », 435.
Kôyô, 435.
Kwoka mon-inn no Bettô, 183.
Kyakouhon, 407.
Kyôboun, 404-405.
Kyôdenn, 360; 358.
Kyôghenn, voir Farce.
Kyôka, 400-403; 371, 376, 404.
Kyôkou, 400; 408, 404.
Kyoraï, 389, 391.
Kyorokou, 389, 391.
Kyôto, 11, 14, 70; 179, 348, 369, etc., et voir Héian (Époque de).
Kyouçô, 319, 336-341; 276, 277.
 « *Kyoujiki* », 35.

L

- La Mazelière** (Marquis de), 318.
Lange (R.), 2.
Langue, 2, 4, 12, 19, 22, 25, 35, 82, 137, 138, 191, 201, 225, 304, 342, 344, 435, 449; 23, 36, 37, 48, 73, 159, 173, 237, 250, 274, 308, 330, 341, 359, 368, 398, 399, 445, et voir Ecriture.
Lloyd (A.), 178.
Longs poèmes, voir Naga-outa.
Lowel (Percival), 75, 84.
Lyrique (Poésie), voir Poésie.

M

- Maboutchi**, 341-343; 344, 348.
Maçafouça, 129.
 « *Maçou-Kagami* », 228, 267.
Magie, 25, 46-48, 269; 28-31, 56, 63, 65, 67, 74, 75, 76, 161,
 183, 202, 211, 282, 288, 295, 326, 361, 363, 417, etc.
Makoura-kotoba, 83; 140, 151, 304, 310, etc.
 « *Makoura no Sôshi* », 194-224; 246, 275, 287; 341.
Mannsei, 260.
Manyô no go-taïka, 85.
 « *Manyôshou* », 84-99; 11, 100-101, 104, 141, 147-148, 149, 173, 220, 251, 341, 342, 346, 349.
 « *Manyôshou Koghi* », 85.
Marie (D^r A.), 58.
Marionnettes (Théâtre de), 406; 407, 408.
Masques, 304, 312.
 « *Matsoushima no Nikki* », 345.
Méiji (Ère de), 17-20, 24, 430-453; 74, 84, 109, 143, 172, 184, 189, 200, 204, 217, 234, 235, 239, 280, 305, 319, 333, 342, 348, 377, 386, 407, 414.
Mélancolie des choses, voir *Mono no aware*.
Mémoires, 187, 195, 331, etc.; voir *Ecrits intimes*.
Mibou no Tadami, 117; — *Tadaminé*, voir *Tadaminé*.
Mijika-outa, voir *Tanka*.
Mikado, 25.
Mikami (S.), 4.
Mi-koto-nori, voir *Edits*.
Minamoto, 12-13, 135, 232, 237-238, 241, 267, 273, 333, etc.; *Minamoto no Kanémaça*, 130; — *Mounçyouki*, 107; — *Sanétomo*, voir *Sanétomo*; — *Shighçyouki*, 119; — *Shitagô*, 85, 112; — *Souçhiro*, 266; — *Takakouni*, 191; — *Tchikafouça*, voir *Kitabataké Tchikafouça*; — *Tôrou*, 110; — *Toshikata*, 122, 191; — *Toshigori*, 112, 129, 133; — *Tsoundnobou*, 122, 128, 129, 260; — *Yoritomo*, voir *Yoritomo*.

- Mitchimaça*, 125.
Mitchitsouna (Mère de), 121.
 Mitford (A.-B.), 217.
 Mito (Prince de), 333.
Mitsou-Jo (Poétesse), 395.
Mitsou-Kagami, 228.
Mitsound, 100, 105, 149, 150.
 « *Mizou-Kagami* », 228.
Monogatari, 164; et voir Contes, Roman, Historiques (Récits).
Mono no awaré, 156; 200, 281, 282, 286, 296, etc.
Morale, 11, 17, 25, 180, 246, 318, 351, 431, etc.; — shintoïste, 25, 28-29, 76, 347, etc.; — bouddhique, 210, 246, 278, 303, 385, etc.; — confucianiste, 17, 106, 318-321, 326, 336, 341, 404, 415, 431, 434, etc.; et voir Shintoïsme (Influence du), Bouddhisme (—), Confucianisme (—).
Moritaké, 383.
Motoori, 341, 344-347; 35, 36, 178, 342, 348, 349.
Motoyoshi (Prince), 114.
Mots à deux fins, voir *Kennyôghenn*.
Mots-oreillers, voir *Makourakotoba*.
Mouraçaki Shikibou, 175-190, 196-197, 198-199; 122, 285.
 « *Mouraçaki Shikibou Nikki* », 152, 177; 186, 197.
Mourô Kyouchô, voir *Kyouchô*.
Mouromatchi (Période de), 14, 15, 267, 302-317; 19, 232, 358.
Moutsou (Comte), 333.
Moutsou-Hito (Empereur), 450-451; 273, 414, 439, 446, 452.
Musique, 21, 75, 113, 156, 184, 192-194, 206, 208, 239, 248, 258, 260, 279, 285, 304, 309, 326, 353, etc.; chant, 21, 73, 76, 139, 154, 156, 158, 206, 292, 299, 342, 372, 416, etc., et voir Chœur; instruments: harpe, 56, 75, 184, 208, 258, 260, 263, 443; luth, 192-194, 238, 258, 260; guitare, 406; flûte, 192, 263, 304; et voir Orchestre.
 « *Myriade de feuilles (Recueil d'une)* », voir « *Manyôshou* ».
Mythologie, voir « *Kojiki* ».
 — **Mythes explicatifs**: des phénomènes physiques, 50, 69, organiques, 61, humains, 41, 61-82; — des origines du monde, 36-43, 79-81; de l'histoire, 27, 58-60, 69-76, 87-88, 272, 275; des coutumes, 39, 40, 45, 46-49, 60, 68; des noms de personnages, 63, 69, 72, de lieux, 74, 79, 81. **Mythes héroïques et romanesques**, 38, 39-42, 50-52, 52-56, 63-69, 71-75.

N

- Nagaoka (H.)*, 331.
Naga-oute, 82, 84, 87-94, 96-99; 86, 90, 100, 381, 449.
Nagon, 101.
Nakaé Tchôminn, 431.
Nammbokoutchô (Période de), 14, 267-301; 19, 228, 232, 302, 349.
Naniwazou, 141; 207.
Nara, 10, 70, 250; 102, 109, 270, 303, etc., et voir *Nara (Siècle de)*.
Nara (Siècle de), 10-11, 33-99; 19, 124, 147, 255.
Narihira, 102; 108, 148, 169, 286, 401.
Nashitsoubo no Goninn, 112; 85.
Nature (Sentiment de la), 5, 10, 20, 24, 156, 320-321; 73, 91, 104, 105, 126, 128, 139, 141, 144-146, 150, 184, 198, 200, 220, 259-262, 263, 264, 271, 285-288, 303, 306, 383, 385, 388,

- 389, 391, 392, 393, 394, 395, 398, 399, etc.
 « *Nihonngi* », 21-22, 35, 78; 24, 30, 33, 44, 45, 48, 50, 52, 58, 63, 66, 67, 68, 69, 71, 74, 75, 77, 177, 195, 302.
 « *Nihon-gwai-shi* », 333.
 « *Nijouitchidaï-shou* », 232; voir « *Hatchidaï-shou* », « *Shinn-tchokoucennshou* », « *Zokoushouïshou* », « *Shinn-Sennzaïshou* ».
Nikki, 152, 194; voir *Journaux privés*.
Ninnjôbon, 351.
Ninntokou (Empereur), 77, 141; 252, 274, 450.
NÔ, voir *Drame lyrique*.
Nôinn (Bonze), 127.
Noirs (Livres), 358.
Noms, 69, 101, 176, 177, 186, 195, 241, 244, 245, 266, 270, 274, 275, 278, 336, 349, 385, 404, 436; 44, 52, 59, 63, 69, 85, 102, 109, 112, 114, 115, 118, 122, 123, 124, 126, 127, 130, 132, 133, etc.
Norito, 24; voir *Rituels*.
- O
- Oé no Maçafouça*, 129; — *Tchicato*, 107.
Oghyou Soraï, 341, 389.
Ohçaka, 97; 113, 114, 134, 161, 166, 173, 250, 351, 365, 385, 397, 406, 419.
 « *Oh-Kagami* », 225, 228-231.
Ohkouma (Comte), 430, 450.
Ohnakatomï no Yoshinobou, 112, 119.
 « *Oho-harahi* », voir « *Purification* (Rituel de la Grande) ».
Ohtomo no Kouronoushi, voir *Kouronoushi*; — *Tabibito*, voir *Tabibito*; — *Yakamotchi*, voir *Yakamotchi*.
Okouni, 405.
Okoura, 86, 91-94, 221.
 « *Omoïdé no Ki* », 435.
Onitsoura, 395.
 « *Onna Daïgakou* », 321-330; 436, 438, 442.
Onomatopées, 31, 174; 38, 55, 98, 123, 212, 214, 239, 243, 261, 316, 369-372, 440, 444.
Ono no Komatchi, voir *Komatchi*; — *Takamura*, 109; — *Tôfou*, 292.
 « *Ôoka Séidan* », 354-357; 334.
Orchestre (au théâtre), 304, 406-407.
 « *Orsiller* (Notes de l') », voir « *Makoura no Sôshi* ».
 « *Ori-takou-shiba no Ki* », 331-332.
Oshikôtchi no Mitsouné, voir *Mitsouné*.
Otchiaï (N.), 4.
 « *Otchikoubô Monogatari* », 184.
Otsouyou, 394.
Ouji Daïnagon, 191.
 « *Ouji Shouï Monogatari* », 191.
 « *Oukiyo-bouro* », 377-380.
 « *Oukiyo-doko* », 377.
Oukon (Dame d'honneur), 116.
Oumé (K.), 319.
Outa, 21, 139, 342; 136, 326, 382, 400, etc.
Outa-awacé, 382; voir *Poésie* (Concours de).
Outaï, 304.
Outamaro, 358.
Outa no hijiri, 85, 147.
 « *Outsoubô Monogatari* », 164, 181.
Ouzoumé (Danse d'), 48, 302.
- P
- « *Paix* (Histoire de la Grande) », voir « *Taiheiki* ».
Paix (Influence de la), 19-20; 11, 15, 16, 97, 98, 341, 385,

- 386, 391, 400, 450, 451, 453, et voir Guerre (Influence de la).
- Pantomime**, voir Danse.
- Parker (E.-H.)**, 192.
- Parodies**, 400-403.
- Peinture**, 11, 82, 181, 358, etc., et voir Impressionnisme; **su-jets**, 36, 73, 102, 104, 107, 126, 139, 150, 165, 178, 192, 205, 207, 308, 337-338, 401, etc., et voir Estampes; **artistes**, 358, 360, 366, 367, 377, 391, 397, etc.
- Personnification**, 151.
- Philosophie** (Influence de la) : — chinoise, voir Confucianisme, Taoïsme; — européenne, 430-434.
- Phonétique**, voir Kana et Transcription.
- Pivots (Mots)**, voir Kennyôghenn.
- Plagiat**, 310.
- Poésie**, 82-84; 10, 11, 15, 17, 138-147, 220, 292, 302, 342, 349, 406, 449, etc., et voir Versification; **poésie lyrique**, 21, 82, 85, 100, 111, 232, 270, 276, 302, 381, 449, et voir Recueils de poésies, **Drame lyrique**; — **dramatique**, voir **Drame lyrique**, **Jôrouri**; — **légère**, 381-405, 453; — **comique**, 400, voir **Kyôka** et **Kyôkou**; — **populaire**, 136-137, 158, 372, 416 — **épique**, 82, 238, 268, 360 — **didactique**, 82, 137, 221; **poésies dans la prose**, voir **Prose**; **bureau de la poésie**, 112, 245; **concours de poésie**, 11, 101, 104, 124, 142-143, 382, 449, 452; **échanges de poésies**, 11, 57, 69, 154, 156, 168, 186, 190, 211, 382, 390, etc.
- « **Poésies anciennes et modernes** », voir « **Kokinshô** ».
- Portugaise (Influence)**, 15, 434.
- Préfaces**, 139; 35, 138, 191, 228, etc.
- « **Préface du Kokinshô** », 138-151; 6, 84, 100, 402.
- Presse**, 430; 18, 431.
- Prose**, 11, 12, 19, 24, 32, 35, 79, 138, 177, 191, 198, 199, 225, 319, 342, 344, 347, 381, 406, 430, 435, etc.; **prose poétique**, 24, 79, 138-151, 238, 268, 270, 360, 408, etc.; **poésies dans la prose**, 82, 152-163, 167-169, 170-172, 174, 181, 183, 190, 191, 199, 226, 268, 270-271, 371, 376, etc.; **prose légère**, voir **Haïboun**; — **folle**, voir **Kyôboun**.
- Proverbes**, 66, 253, 262, 314, 375, 383, 386, 398, 399, 409, 411, 420, etc.
- Pseudonymes**, voir **Noms**.
- « **Purification (Rituel de la Grande)** », 25-32; 76, 235, 287.

Q

- Quarante-sept rônin (Les)**, voir « **Tchoushingoura** ».
- Quatre grands ouvrages merveilleux (Les)**, 378.
- Quatre Miroirs (Les)**, 228.
- Quatre rois célestes (Les)**, 276.
- Quatre sous-secrétaires d'Etat (Les)**, 122; 125, 128, 191.

R

- Rai San-yo**, 333.
- « **Rakkoun** », 320-321.
- Rannetsou**, 389, 390-391.
- Rannkô**, 398.
- « **Récit de splendeur** », voir « **Elgwa Monogatari** ».
- Récits historiques**, voir **Historiques (Récits)**.
- Recueils de poésies**, — **collectifs**, 84 : **officiels**, 11, 84,

- 106, 111-113, 149-151, 232, 302, 350, et voir « *Manyôshou* », « *Nijouitchidaï-shou* »; privés, 233; — de famille ou individuels, 233, 259, 276.
- Redesdale (Lord), 217.
- Religions (Influence des), voir Shinntoïsme, Bouddhisme, Christianisme.
- Rennga, 382; 390.
- Révolution (de 1867), 17, 348, 438, 445.
- Reyon (M.), 25, 26, 322; 367; 386, 431.
- Rituels du Shinntô, 24-32; 10, 33; 342; et voir « Purification (Rituel de la Grande) ». « Robe de plumes (Lâ) », voir « *Hagoromo* ».
- Rô-ei, 292; 339.
- Rohân, 433.
- Rokkaceni; 101-104; 148-149; 108, 111, 116.
- Roman, 12, 17, 164, 175, 225-226, 350, 381, 430, 434-435; — de cour, 175-190, 191, 198; — de mœurs, 351-353; — historique, 351; 354-357; et voir Historiques (Récits); — romanesque, 351, 357-359; — épique, 351, 359-365; — comique, 351, 365-380, 404, 435; — réaliste, 435; — à thèse, 435-445.
- « Roman de Ghenni », voir « *Ghenni Monogatari* ».
- Rouges (Livres), 358.
- Russe (Influence), 435.
- Ryôta, 398.
- Ryôbuz, 395.
- Ryôzenn (Bonze); 128.
- §
- Sadayori (Sous-secr. d'Etat), 124, 126.
- Sagami (Poétesse), 126.
- Sages de la Poésie, 85, 147.
- Saigyô (Bonze), 133, 284.
- Saigô, 444.
- Saikakou, 351-353, 435.
- Saïonji (Marquis); 235, 431.
- Sakano-oué no Korénori, 108; — *Motchiki*, 112.
- Sambba, 363, 376-380.
- Sâmpou, 393.
- Sandômo, 232-233; 236, 245.
- San-Kyô, voir Mitsou-Kugami.
- San-Shi, voir Yama-Kaki.
- « *Sanndaishou* », 112; voir « *Kokinshou* », « *Gocennshou* », « *Shouishou* ».
- « *Sannin-gâtawa* », 312-317.
- Sannjô (Empereur), 127; 225.
- Sannjou-rokkaceni, 112.
- Sanouki (Dame d'honneur), 135.
- « *Sarashina Nikki* », 152.
- Sarougakou; 303.
- Saroumarou Dayou, 106, 107, 132, 261.
- Satow (Sir Ernest), 2.
- Sazanami, 425.
- Sédôka, 84; 221.
- Sei Shônagon; 193-224; 117, 125, 152, 186, 203, 207, 246, 279, 345, 435.
- « *Séiyô Jijô* », 431.
- « *Séiyô Kiboun* », 321.
- Sémimaru, 113, 192-194, 261.
- Semmyô, voir Edits impériaux.
- « *Senizalshou* », 112; 126, 127, 129, 131-136.
- Sensibilité japonaise; 20, 97, 136; 74, 94, 98, 107, 170-172, 194, 243, 429, etc., et voir *Mund no awarô*, *Naturé* (Sentiment de la).
- Séwa-mono; 407, voir Comédie de mœurs.
- Sharebon, 351.
- Shibai; 406; 326; 394.
- Shidaikishô, 378.
- Shighéno (A.); 413.

- « *Shijouhatchi Koué* », 377.
Shikô, 389, 392.
 « *Shikwashou* », 112; 119-120, 124, 130, 131.
Shi-Kyô, voir *Yotsou-Kagami*.
Shimo no kou, 83; 234, 382, 390, 403.
Shi-nagon, 122; 101, 125, 128, 191.
 « *Shinn-Kokinnshou* », 112, 232; 99, 114-115, 119, 121, 122, 131-136, 233, 245, 286.
 « *Shinn-Sennzaishou* », 349.
 « *Shinntâishî-shô* », 449.
 « *Shinn-tchokoucennshou* », 233; 206, 266.
Shinntoïsme (Influence du), 10, 17, 24, 36, 48; 24-81, 87-89, 109, 140, 143, 159, 160, 161, 184, 206, 227, 235, 240, 245, 261, 270, 272-275, 302-303, 326, 334, 341-350, 417, 451, 452.
Shita-térou-himé, 140.
Shi-Tennô, 276.
Shôgouns, 13-17; et voir *Minamoto*, *Hôjô* (Régents), *Ashi-kaga*, *Tokougawa*.
Shôka, 384.
Shokouçannjinn, 400, 401-402.
 « *Shokou-Nihonngi* », 33.
Shokoushi (Princesse), 134.
Shônagon, 101; 189, 195, etc.
 « *Shouishou* », 112; 87, 114-117, 121-122, 125.
Shounçouï, 351.
 « *Shoundai Zatsouwa* », 337-341.
Shounyé (Bonze), 132.
Shounzei, 112, 132, 136, 243, 244.
Shoushiki (Poétesse), 394.
 Six génies (Les), voir *Rokkacenn*.
 Six sages de la poésie haïka (Les), 383, 384-389.
Socci (Bonze), 111.
Sôinn, 383.
Sôkan, 382-383.
Soné no Yoshitada, 118-119.
Sono-Jo (Poétesse), 394; 385.
Sôra, 389, 392, 393.
Sorori, 400-401.
Sôshi, 152, 194; et voir *Impressions* (Livres d').
Souça-no-wo, 140-141; 42-52, 54-56, 184.
Sougawara no Mitchizané, 109, 152, 347, 412.
 « *Soughégaça Nikki* », 346-347.
 « *Soumyoshi Monogatari* », 164.
Sourouga-mai, 310.
Soutokou (Empereur), 130; 134, 254.
Souwo (Dame d'honneur), 127.
Souzouki, 4.
 Syllabaires, voir *Kana*.
 Symbolisme, 176.
- T
- Tabibito*, 86, 94-96.
Tadaminé, 100, 105-106, 149, 150; 117.
 « *Tâihéiki* », 267-272; 276, 277.
 « *Tâihô-ryô* », 33.
Taira, 12, 127, 237, 238, 239, 241, 250, 267, 274, 446; — *no Kanémori*, 117.
 « *Taira* (Histoire des) », voir *Héiké Monogatari*.
Takatsou (S.), 4.
Takayama Rinnjirô, 446.
Takéda Izoumo, 406, 407, 408, 411-429; 276.
 « *Takétori Monogatari* », 164-169; 191.
 « *Takigoutchi Nyoudô* », 446-448.
 « *Tama-gatsouma* », 345-346.
Tamaï, 302.
Tamma no Tsounénaga, 349.
Tanéhiko, 357-359, 378; 180.
Tannka, 82-83, 140-141; 84, 86, 87, 90, 100, 302, 381, 382, 400, 449, etc.
 Taoïsme (Influence du), 277; 275, 285, 295, 338, 339.

- Tatchibana no Nagayaçou*, voir *Nôinn*.
- Tchighetsou-ni* (Poétesse), 394.
- Tchikamatsou Monzaemon*, 406, 411; 276, 394, 414.
- Tchiyo* (Poétesse), 395-396.
- Tchôka*, voir *Naga-outa*.
- Tchômei*, 245-266; 275, 278, 288, 360.
- Tchounagon*, 101; 226, 238, 281, 355, etc.
- « *Tchoushinngoura* », 412-429; 276, 336, 390, 446.
- Téika*, 233, 235; 112, 236, 319.
- Téishinn Kô*, 115, 228.
- Téishitsou*, 383.
- Téttokou*, 383.
- Tenntchi* (Empereur), 78; 251, 275.
- « *Térakoya* », 412.
- Théâtre**, 302-317, 381, 405-429, 430, 445-448; et voir Drame lyrique, Kabouki, Jôrouri, Drame historique, Comédie de mœurs, Danse, Chœur, Orchestre, Acteurs.
- « *Toça Nikki* », 152-163.
- Tôgakou*, 311.
- Tokougawa*, 16-17; 330, 337, 338, 348, 355, 369, 438, 439; et voir *Tokougawa* (Epoque des), Edo, Iéyaçou.
- Tokougawa* (Epoque des), 15-17, 318-429; 254, 303, 446, etc.
- « *Tokoushi Yoron* », 330, 333-334.
- Tokoutoumi Rokwa*, 435-445.
- Tôkyô*, 70; 172, 239, 440, etc., et voir *Méiji* (Ere de).
- Tomii* (M.), 319.
- Tomonori*, 100, 105, 149, 150.
- Tonéri* (Prince), 35, 195.
- Topographies, voir *Foudoki*.
- « *Torikatâyaya Monogatari* », 164.
- Tou Fou*, 386.
- Toyama Maçakazou*, 449.
- Toyokouni*, 377.
- Transcription (française du japonais), 6-7; 225.
- Trente-six génies (Les), 112.
- « *Trésor des vassaux fidèles* », voir « *Tchoushinngoura* ».
- Troisième Avenue* (*Ministre de la*), 114.
- Trois Miroirs* (Les), 228.
- Tsoubo-outchi Youzô*, 435.
- Tsourayouki*, 100, 104, 138-151, 152-163; 101, 103, 149, 402.
- « *Tsouré-zouré-gouça* », 275-301; 15, 246.
- « *Tsoutsoumi Tchounagon Monogatari* », 164.

V

« *Variétés des moments d'ennui* », voir « *Tsouré-zouré-gouça* ».

Versification, 82-83; 84, 90, 136, 221, 238, 270, 305, 382, 449, 451, 453, et voir *Naga-outa*, *Tannka*, *Sédôka*, *Imayô-outa*, *Kouçari*, *Hokkou*.

Verts (Livres), 358.

« *Vingt et un règnes* (Recueil des) », voir « *Nijouitchidai-shou* ».

W

« *Waçobyôé* », 434.

Wagakousha, 318, 341-350; 85, 200, 381.

« *Wakan-Rôei-Shou* », 292; 339.

Wani, 141.

« *Wa Ronngo* », 326.

Y

Yaçouhidé, 102, 148; 116.

Yaçoumaro (*Fouto no*), 35.

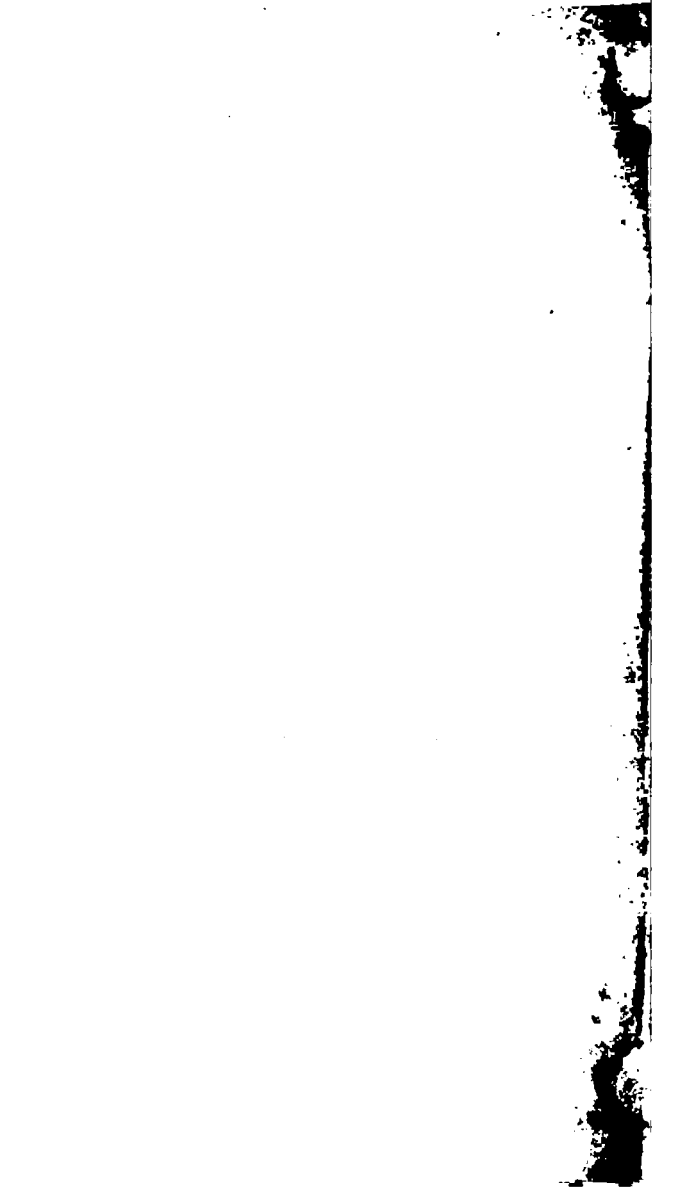
Yaha, 389, 392.

Yakamotçô, 26, 84-85.

- Yamabé no Akahito*, voir *Aka-hito*.
Yamaçaki (N.), 434.
Yama-Kaki (ou *San-Shi*), 86.
Yamanôé no Okoura, voir *Okoura*.
Yamato, 70, 76, 273; 9, 10, 23, 27, 71-72, 173, 274, 347, etc.
 « *Yamato Monogatari* », 164, 173-175; 191.
Yatabé Ryôkitchi, 449.
Yédo, voir *Edo*.
 « *Yokobouyé no Sôshi* », 446.
Yokoï Yayou, 397, 399; 405.
Yôkyokou, 304.
Yomi-hon, 354, 359; voir *Roman épique*.
Yoritomo, 13, 135, 232, 333.
Yoshiminé no Hironobou, voir *Socéi*.
Yoshiminé no Mounçada, voir *Hennjô*.
Yotsou-Kagami, 228.
 « *Youghiri* », 408-411.
Yôzei (Empereur), 113, 114.

Z

- « *Zokoushouishou* », 349.
Zouhitsu, 194-195; 198, 223-224, 275, 278, 287, et voir *Sôshi*.
-



Comme au printemps,
sur les plantes d'eau
Le quivre qui le courbe
Disparaît! - Mai aussi,
L'amour me traitera-t-il de même?

Pensant à celle que j'aime,
Je n'ai pu dormir et voici l'aurore.

O coucou,
Qui ne cesse de chanter!
Que faut-il te faire

C'est ce qui a vie
À la fin doit mourir
Tel est notre lot.

Bon, notre temps en ce monde,
Passons-le gaiement.

- Omoto Nakamochi -

Le temps des cerisiers en fleurs
N'est pas encore passé,
Pourquoi les fleurs ne tombent-elles pas
Maintenant que l'amour de ceux qui les regardent
Est à son plus haut point

Oh! de la mer d'Yse,
Si les flanches vagues lointaines
Étaient des fleurs,

Pour, à celle que j'ai vue,
L'offrir en une gerbe!

(3^e maki - Prince Atki)

Tra-ce pour longtemps!

Mais je ne connais pas mon cœur ...

Comme ma noire chevelure,

Le matin, en désordre,

Ma pensée est anxieuse.

- Senzaihyu VIII, Amour 8.

Depuis le temps qui furent séparés
Le ciel et la terre,
Ainsi, venia-t-elle..

Solennement isole,
Le mont Fuji se dresse

Au pays de Suruga;
Quand je songe au regard.

La plaine du ciel,
La lumière même du soleil
Est cachée;

L'éclat de la lune brillante
Est masqué;

Les blancs nuages eux-mêmes
Hésitent dans leur route.

Sans cesse
La neige se tombe.

Je voudrais à jamais chanter,
A jamais glorifier
Le mont Fuji.

Sur la place de Gazo
Je sors pour regarder.

Ah! toute blanche
De blanche neige fraîche tombée
Est la haute cime du Fuji

— uta d'Isakaho —

Le ciel est une mer
Où les nuages se dressent comme les flots;
La lune est une barque,
Vers le bosquet d'étoiles.

S'avancant à la rame comme pour s'y cacher.

Tanka (7° maki - Kaki no moto Hitomaru

— Poésies corses. —

I
L'adieu est un feu qui nous brûle le cœur
Et les pleurs une pluie qui l'apaise.

J'ai mêlé mon âme avec le vin
Pour que mon amant s'en abreuve ;
Le vin me le gardera fidèle,
Le vin est puissant breuvage.

La lune argentée, le soir et l'aurore
Ne sont plus rien pour moi.

Solitaire et sauvage qui passes sur mon toit,
Si tu vois de ton voyage

Celui que j'aime, le cœur brisé,
Dis lui tendrement de ma part
Que c'est la mort quand nous sommes séparés.

II

Sans la nuit, j'entends l'eau du ruisseau
Qui sanglotait :

« C'est ton amant, disait-elle,
Qui m'a dit de pleurer. »

Ruisseau, je t'en supplie,
Retourne, retourne en arrière

Et va lui dire que je pleure aussi.

III

Comme le soleil couchant
Éclairé l'étang d'une faible lueur,
Je serre ma lique à contre-cœur
Et je cuigle vers le rivage.

Au loin, sur l'écume des vagues
Is fier de onds passent d'un pied léger,

Et les mouettes, repliant leur aile fatiguée,
Tantôt volent, tantôt plouvent.

Etalons nos poissons argentés ;
A travers leur ouïe passons un brin de saule,
Allons d'abord au cabaret

Et puis à la maison.

— Chanson du pêcheur —

Cette barre ^{de fer} massive,
 se veut l'annéer en fils tellement longs
 qu'ils atteignent le soleil et qu'ils l'accrochent
 Et l'empêchant de se coucher,
 Pour que mes parents,
 Dont les tempes commencent à blanchir,
 Ne puissent plus vieillir un seul jour.
 - Chanson d'un forgeron qui voit son père avancer en âge.

Les Coréens ont une littérature sentencieuse, de proverbes
 l'usage de la vie qui dérivent un bon sens moquant
 un esprit ouvert, sans malice, sur le ridicule.

- Les proverbes ne montrent une pays pauvre, oblige
 compter :

"Offrir une poire à quelqu'un et mendier la pêche
 un pays de malheureux."

"Si je colporte du sel il pleut; si je colporte de la farine, levain
 un pays où la misère est sordide."

"Quand même la maison serait brûlée de fond en comble
 ce serait encore un bienfait que d'être deliré de peur."

- pour un ambitieux trop pressé :

"Il veut tirer de l'eau chaude du puits :

- pour celui qui fait le mystérieux et l'entendu :

"un sourd-muet qui a mangé du miel."

- pour ceux qui gaspillent leurs peines :

"Si vous creusez un puits n'en creusez qu'un."

- pour l'humble posture de la Corée comprimée par ses voisins :

"Quand les baleris combattent, les crevettes ont le dos brisé."

- pour avouer sa découverte :

"Il me dit de monter à l'arbre et puis il le secoua."

- quand le cœur est révolté :

"même un ver de terre se souvient d'avoir été fouli avant."

TABLE DES MATIÈRES

INTRODUCTION	1
I. Méthode suivie dans cet ouvrage	2
II. Coup d'œil sur l'histoire de la civilisation japonaise, dans ses rapports avec l'évolution littéraire....	8

I. — PÉRIODE ARCHAÏQUE

(Des origines au début du VIII^e siècle.)

I. LA POÉSIE	21
CHANTS PRIMITIFS	21
Exemples des plus anciennes <i>outa</i>	22
II. LA PROSE	24
LES NORITO (Rituels du Shinntô).....	24
« RITUEL DE LA GRANDE PURIFICATION ».....	25

II. — SIÈCLE DE NARA

(710-784.)

I. LA PROSE	33
A. LES SEMMYÔ (Édits impériaux).....	33
Edit pour l'avènement de l'empereur Mom- mou.....	33
B. LE « KOJIKI » (« Livre des choses anciennes »).....	34
Livre I ^{er} , récits fondamentaux de la mytholo- gie japonaise : la naissance du monde ; Iza- naghi et Izanami ; Izanaghi aux Enfers ; in- vestiture des trois grandes divinités de la nature ; — la déesse du Soleil et le Mâle im- pétueux ; mythe de l'éclipse ; le monstre de Koshi ; — légende d'Oh-kouni-noushi ; le lièvre blanc d'Inaba ; visite au Pays infé- rieur ; abdication d'Oh-kouni-noushi ; — des- cente du Fils des dieux ; la malédiction du dieu des Montagnes ; Ho-déri et Ho-wori le palais du dieu de l'Océan ; le premier em-	

472 ANTHOLOGIE DE LA LITTÉRATURE JAPONAISE

pereur. — Extraits du livre II (légende de Yamato-daké, mort de Tchouai, conquête de la Corée) et du livre III (bonté de Ninnto-kou).....	36
C. LES FOUДОKI (Descriptions de pays).....	78
« IZOUMO FOUДОKI » : le Tirage du pays.....	79
II. LA POÉSIE	82
LE « MANYÔSHOU » (« Recueil d'une myriade de feuilles »)	84
Poèmes des « Cinq grands hommes du <i>Manyô</i> » : Hitomaro, Élégie sur le prince Hinami. — Akahito, Devant le mont Fouji. — Okoura, La misère. — Tabibito, Eloge du saké. — Yakamotchi, Lamentations d'un guerrier envoyé à la frontière.....	85

III. — ÉPOQUE DE HÉIAN

(794-1186.)

I. LA POÉSIE	100
A. LE « KOKINSHOU » (« Poésies anciennes et modernes »)	100
Poésies des <i>Rokkacenn</i> (les « Six génies » du IX ^e siècle) : Henjô, Narihira, Yaçouhidé, Kicenn, Ono no Komatchi, Kouronoushi. — Poésies de Tsourayouki et de ses collaborateurs. — Poésies d'auteurs divers.....	101
B. AUTRES ANTHOLOGIES	111
Poésies variées (d'empereurs, de hauts dignitaires, de dames d'honneur, de bonzes, etc.).	113
C. LA POÉSIE POPULAIRE (<i>Imayô-outa</i>).....	136
<i>L'iroha</i>	137
II. LA PROSE	138
A. LA CRITIQUE LITTÉRAIRE	138
PRÉFACE DU « KOKINSHOU ».....	139
B. LES NIKKI (Journaux privés).....	152
LE « TOÇA NIKKI » (« Journal de Toça »), de Tsourayouki	153
C. LES MONOGATARI (Récits).....	164
a. LES ANCIENS CONTES	164
« TAKÉTORI MONOGATARI » (« Conte du Cueilleur de bambous »). — La branche de joyaux du mont Hôrai.....	165
« ICÉ MONOGATARI » (« Contes d'Icés »). — Voyage dans l'Est.....	169

« YAMATO MONOGATARI » (« Contes du Yamato »).	
— Le tombeau de la jeune fille d'Ounaï.....	173
b. LE ROMAN DE COUR	175
LE « GHENNI MONOGATARI » (« Roman de Ghenni »), de Mouraçaki Shikibou. — Kiri-tsoubo. Mort de Kiri-tsoubo. La conversation d'une nuit de pluie. Ghenni voit pour la première fois Mouraçaki no Ousé.....	175
c. CONTES POPULAIRES	191
LE « KONNAKOU MONOGATARI » (« Contes d'il y a longtemps »). — Hiromaça visite Sémimarou.	191
D. LES SÔSHI (Livres d'impressions)	194
LE « MAKOURA NO SÔSHI » (« Notes de l'oreiller »), de Sei Shônagon. — Chapitres principaux des quatre premiers livres : l'aurore du printemps ; l'exorciste ; Sei Shônagon confond Narimaça ; tableaux de la vie de cour ; listes de choses désolantes, fatigantes, détestables, palpitan-tes, égayantes, élégantes, discordantes, inquié-tantes, inconciliables, rares, inutiles, mélan-coliques, etc.....	195
E. LES RÉCITS HISTORIQUES	225
« EIGWA MONOGATARI » (« Récit de splendeur »).	
— Disparition de l'empereur Kwazan.....	225
« OH-KAGAMI » (« le Grand Miroir »). — Préface.	228

IV. — PÉRIODE DE KAMAKOURA

(1186-1332.)

I. LA POÉSIE	232
A. RECUEILS OFFICIELS	232
Vers de Sanétomo	233
B. RECUEILS PRIVÉS	233
LE « HYAKOUNINN-ISSHOU » (« Cent poésies par cent poètes »)	234
II. LA PROSE	237
A. RÉCITS HISTORIQUES	238
« HÉIKÉ MONOGATARI » (« Histoire des Taïra »).	
— Mort d'Anntokon.....	238
« GHEMPEI SÉIÇOUÛKI » (« Grandeur et décadence des Minamoto et des Taïra »). — Pourquoi Sanémori se teignait les cheveux	241
B. ÉCRITS INTIMES	245
LE « HÔJÔKI » (« Livre d'une hutte de dix pieds »), de Kamô Tchômei	245

V. — PÉRIODES DE NAMMBOKOUTCHÔ
ET DE MOUROMATCHI

(1332-1392; 1392-1603.)

I. LA PROSE.....	267
A. OUVRAGES D'HISTOIRE	267
a. RÉCITS HISTORIQUES.....	267
LE « TAÏHÉIKI » (« Histoire de la Grande Paix »).	
— Le prince Ohtô s'enfuit à Koumano	268
b. HISTOIRE PHILOSOPHIQUE.....	272
LE « JINNÔ SHÔTÔKI » (« Succession légitime des	
divins empereurs »). — Le Pays des dieux; le	
premier Père du peuple.....	272
B. SÔSHI	275
LE « TSOURE-ZOURÉ-GOUÇA » (« Variétés des mo-	
ments d'ennui »), de Kennkô Hôshi. — Pre-	
miers chapitres : sur l'homme, la femme, les	
enfants, la vie et la mort, l'habitation, etc.	
Autres passages divers : les plaisirs, la piété,	
le saké; réflexions, anecdotes, listes de cho-	
ses, etc.....	275
II. LA POÉSIE	302
LE DRAME LYRIQUE : LES NÔ	302
« HAGOROMO » (« La Robe de plumes »).....	305
LA FARCE : LES KYÔGHENN.....	311
« SANNINN-GATAWA » (« Les Trois estroplats ») ..	312

VI. — ÉPOQUE DES TOKOUGAWA

(1603-1868.)

I. LA PROSE.....	318
A. LA PHILOSOPHIE.....	318
a. LES KANNGAKOUSHA (savants à la chinoise)...	318
1. KAÏBARA EKIKENN. — Plaisir de la nature.	319
« ONNA DAÏGAKOU » (« la Grande École des fem-	
mes »).....	321
2. ARAÏ HAKOUÇÉKI. — Mon grand-père; pre-	
mières études: — Oé Hiromoto. — La justice	
d'Itakoura Shighémouné	330
3. MOURÔ KYOUÇÔ. — Un octogénaire plantait.	
— Le Visage-du-matin.....	336
b. LES WAGAKOUSHA (savants à la japonaise).....	341
1. KAMO MABOUTCHI. — La vieille langue.....	342
2. MOTOORI NORINAGA. — L'étude à la clarté	

de la neige et des lucioles. — Un livre faux. — Départ pour Yoshino.....	344
3. HIRATA ATSOUTANÉ. — Sur l'immortalité que donne la poésie.....	348
B. LE ROMAN	350
a. LE ROMAN DE MŒURS	351
SAÏKAKOU. — La retraite de la vieille femme .	351
b. LE ROMAN HISTORIQUE, LE ROMAN ROMA- NESQUE ET LE ROMAN ÉPIQUE	354
1. LES JITSUROKOU-MONO (Relations authen- tiques).....	354
« ÔOKA MÉIYO SÉIDAN » (« les Glorieux jugements d'Ôoka »). — Entretien nocturne d'Ôoka et du seigneur de Mito.....	354
2. LES KOUÇA-ZÔSHI (Livres de toute sorte). TANÉHIKO. — Mitsou-ouji admire la fleur d'un quartier pauvre.....	357
3. LES YOMI-HON (Livres pour la lecture).....	359
BAKINN. — La rencontre du lynx.....	360
c. LE ROMAN COMIQUE	365
IKKOU. — Aventure de deux bons aveugles et de deux mauvais plaisants.....	365
SAMMBA. — Le chapitre des domestiques.....	376
II. LA POÉSIE	381
A. LA POÉSIE LÉGÈRE	381
a. L'ÉPIGRAMME JAPONAISE (<i>haïkaï</i>).....	381
Épigrammes des « Six sages » de la poésie <i>haïkaï</i> . — Épigrammes de Bashô. — Epi- grammes des « Dix sages » de l'école de Bashô : Kikakou, Rannetsou et autres. — Épigrammes d'auteurs indépendants : Oni- tsoura. — Derniers épigrammatistes : Tchiyo, Bouçon, etc.....	383
LA PROSE LÉGÈRE (<i>haïboun</i>). — Eloge du sac (Yokoï Yayou).....	399
b. LA POÉSIE COMIQUE	400
<i>Kyôka</i> (poésies folles) et <i>kyôkou</i> (vers fous)..	400
LA PROSE FOLLE (<i>kyôboun</i>). — Les Cinq Ver- tus du Bain public (Samma).....	404
B. LE THÉÂTRE	405
TCHIKAMATSOU MONNZA ÉMON : « YOUGHIRI ». — Misère d'Izaémon.....	407
TAKÉDA IZOUO : « TCHOUSHINNGOURA ». — Mort de Kammpci.....	411

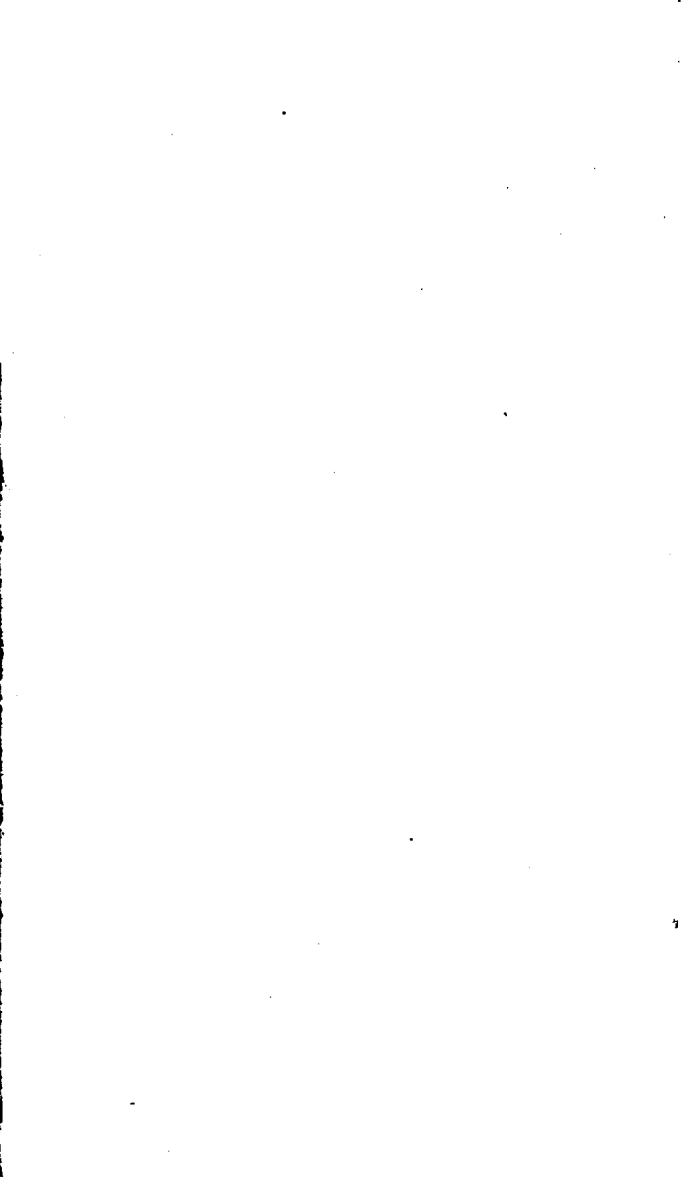
VII. — ÈRE DE MÉJI

(1868-1912.)

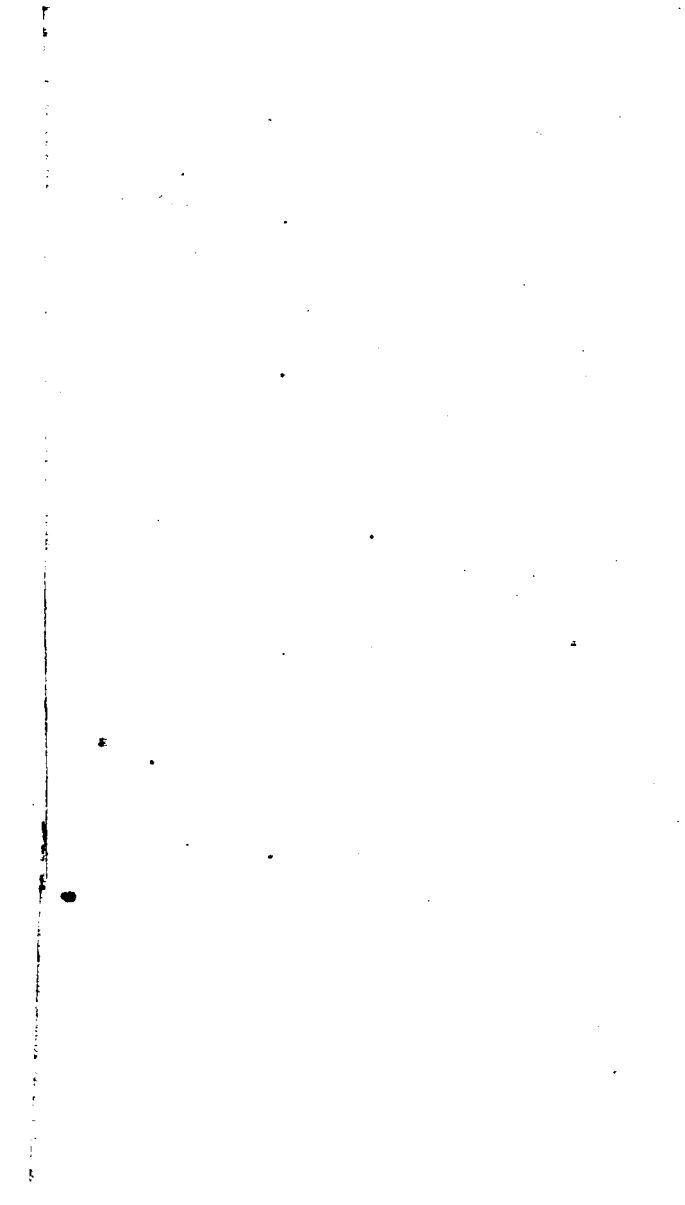
I. LA PROSE	430
A. LA PHILOSOPHIE	430
FOUKOUZAWA. — L'homme dans la nature	431
B. LE ROMAN	434
ROKWA. — Vie d'une Japonaise.....	435
C. LE THÉÂTRE	445
TAKAYAMA. — Takigoutchi repousse Yoko- bouyé.....	446
II. LA POÉSIE	449
Poésies de l'empereur, de l'impératrice, etc.	450
INDEX	455

18795-12-22

IMPRIMERIE DELAGRAVE
VILLEFRANCHE-DE-ROUERGUE









COLLECTION PALLAS



- Poètes français du 19^e siècle. — G. PELLISSIER.
Poètes français contemporains. — G. WALCH. 3 vol.
Poètes d'hier et d'aujourd'hui. — G. WALCH.
Chanson française. — P. VRIGNAULT.
Poètes du Terroir. — Ad. VAN BEVER. 4 vol.
Anthologie littéraire d'Alsace et de Lorraine. — VAN B.
Victor Hugo. — Prose. Poésie. Théâtre. 3 vol.
Alfred de Vigny. — TRÉFBU.
Alfred de Musset. — P. MORILLOT.
Prosateurs du 19^e siècle. — G. PELLISSIER.
Prosateurs français contemporains. — G. PELLISSIER.
Journalisme. — Paul GINISTY.
Humoristes français contemporains. — P. MILLÉ.
Guy de Maupassant. — P. BERNOT.
Ferdinand Fabre. — M. PELLISSON.
Stendhal. — M. ROUSTAN.
Paul-Louis Courier. — J. GIRAUD.
Chateaubriand. — Mémoires d'outre-tombe. P. GAUTIER.
Ch. Nodier. — A. CAZES.
Paul Hervieu. — H. GUYOT.
Les Écrivains de la guerre. — A. FAGE.
Pensées et Maximes. — E. CAZES.
Théâtre contemporain. — G. PELLISSIER.
Auteurs comiques des 17^e et 18^e siècles. — H. PARI.
Scribe. — M. CHARLOT.
Humoristes anglais et américains. — M. EPUY.
Littérature japonaise. — M. RAVON.
Littérature allemande. — L. ROUSTAN.
Littérature anglaise. — A. KOSZUL. 2 vol.
Littérature roumaine. — JORGA ET GORCEIX.
Shakespeare. — R. LABELLE.
Dickens. — L. CLARTIE.
Rudyard Kipling. — Michel EPUY.
Tolstoï. — Ch. NAVARRE.